

Laneko arriskuen ebaluazioa

[UNITATE DIDAKTIKOA 01]



Laneko arriskuen ebaluazioa

[UNITATE DIDAKTIKOA 01]



Laneko arriskuen ebaluazioa

[UNITATE DIDAKTIKOA 01]

Lea-Artibai Ikastetxea

Xemein etorbidea 12

48270 Markina-xemein

Tel.: 94 6169002 / Faxe: 94 616 9160

www.leartik.com

Lege-gordailua: BI-209-09

2009ko argitalpena

Testuak : Inaki Beitia

Ilustrazioak: Kaiet Bengoetxea

Diseinu eta maketazioa: 11 BARRI



Leire Mugerza
LAIKO ZUZENDARIA

Arriskuen ebaluazioa planifikazio prebentiboa egiteko lehen pausoa da. Izan ere, zein egoera daukagun jakin behar dugu zerbait egiten hasi aurretik. Pauso hau ematen hastea garrantzitsua eta beharrezkoa da, kezka badagoela esan nahi baitu, baina kezka horren arrazoiak hainbat izan daitezke:

agian, legea betetzeko baino ez da egin izan, edota barneko talderen batek eskatu duelako, edo gure taldeko buruek eskatzen dutelako, edota benetan kezka daukagulako zein egoeratan gauden eta zer egin beharra daukagun jakin nahi dugulako. Azken hau izan beharko litzateke arrazoi bakarra, baina askotan ez da horrela gertatzen, eta horren ondorioak dira zenbait ebaluazio hala-moduzkoak izatea eta egiten diren ekintza askok eraginik ez izatea.

Gizartearen sentsibilizazioa falta da, denona, normalean zerbait gertatzen denean, orduan, zerbait egiten da, bestela, betiko galdera etortzen da, zertarako egin ekintza hori inoiz ez bada ezer gertatu? Baina gertatzen denean, beranduegi denean, hor sortzen dira arazoak eta kezkak, aurretik planifikatu edota prebentzioz jokatu bagenu...

Eta hemen denok daukagu ardura, langileok, arduradunek, prebentzio arduradunek, erakundeek, gizarteak, pertsona guztiok daukagu ardura, hortaz kontziente izatea da lehen pausoa eta hortik hasi, hau da, benetako kezkatik abiatuz, arriskuen ebaluzio bat egin.

Gure aldetik, liburua gizarteari laguntza bat eskaintzeko beste pauso bat da, kezka hori izanik hasieran laguntzeko, eta honetaz haratago beste kezkaren bat ere sortzen bazaizue, jakin prest gaudela laguntza hori eskaintzeko ere, gure esku badago behintzat.



Inaki Beitia

LAIKO PREBENTZIO ARDURADUNA

Lan Arrisuen Prebentziorako Legeak zera dio, enpresariak arriskuen gainean egindako hasierako ebaluazioan oinarrituta planifikatuko dela prebentzioa.

Beste alde batetik, jasota dago enpresariak langileen ordezkariekin edo zuzenean langileekin eurekin kontsultatu

behar duela enpresan edo lan tokian erabili beharreko ebaluazio prozedura.

Baina,
Zenbateraino dakigu zer den bene-benetan arriskuen ebaluazio bat?

Langileak edo haien ordezkariak prestatuta daude arriskuen ebaluazio baten edukia edo emaitza interpretatzeko?

Jakina, arriskuen ebaluazioaz arduratzen diren teknikariak behar den modura prestatuta egon behar dira ebaluaketa egiteko, baina uste dut orokorrean gaur egun arriskuen ebaluazioa ez dagoela beharginen artean errotuta, are gutxiago gizartean.

Zentzu horretan, ahalik eta material praktikoena egiten ahalegindu gara, lanean dauden langileei zein ikasleei zuzenduta. Horretarako, teoria eta horren inguruko hainbat ariketa praktiko elkartu ditugu, ariketa horien agertoki eta guzti, «birtualak» zein errealak, jendea egon daitekeen lekuak, beti ere.

Zera nabarmendu nahiko nuke: garrantzitsua ez dela arriskuen ebaluazio «ona» bai baina moda-modako armairu baten karpeta «politean» artxibatuta edukitzea. Ebaluazio bakoitzean prebentzio jardueraren planifikazio ona egotea da garrantzitsua, arrisku egoera edo faktoreak aurreikusteko mekanismoak ezarrita egotea eta horren arabera jokatzeko.

AURKIBIDEA

05 Aurkezpenak

Leire Mugerza.
Inaki Beitia.

08 Aurkibidea

09 001 Sarrera

- 09 Unitate didaktikora sarrera.
- 10 Helburu orokorrak.
- 10 Estrategia metodologikoak.
- 11 Bitarteko didaktikoak.
- 11 Irakaste-ikaste ekintzak.
- 11 Unitate didaktikoaren ebaluazio-irizpideak.
- 12 HASIERAKO GALDEKETA.

UNITATE DIDAKTIKOA

14 002 Laneko arriskuen ebaluazioa

- 14 Arriskuen ebaluazioa.
- 18 Ebaluazio motak.
- 18 Enpresa txiki eta ertainen (ETE) lan-baldintzen ebaluazioa.
- 22 RMPP METODOA: arriskuen prebentzio eta kudeaketa programa.
- 39 WILLIAM FINE-ren metodoa.
- 42 Nola antolatu ebaluazioaren gauzatzea : enpresa bateko esperientzia.
- 50 Arrisku berrien identifikazioa.
- 54 Letrazopak.
- 55 Ezberdintasunak bilatzen.
- 56 Langune «birtual» baten ebaluazioa.
- 65 Langune «erreal» baten ebaluazioa.

66 003 Prebentzio-jardueren plangintza

76 004 Segurtasun ikuskapenak

88 005 Lanaren behaketak

- 96 UNITATE DIDAKTIKOAREN EBALUAZIOA.

98 006 Emaitzak

Ariketen emaitzak.
Jokoen emaitzak.

- 103 Bibliografia.
- 105 Agurra.

001 **SARRERA**

03.UNITATE DIDAKTIKOAREN SARRERA

Hasiera-hasieratik, ohiko liburu eredutik aldentzen saiatu gara. Hori baino gehiago izatea nahi dugu, erraminta interaktiboa, non ariketa teorikoak zein praktikotasun handikoak aurkitzen diren, jokoak tartekatuta, egindako lanari bizitasuna emateko helburuz.

Horregatik, eta kontuan hartuta garrantzia handi-handia ematen diogula ikasleek erabiltzeari, unitate didaktikotzat jo daiteke.

Hainbat helburu finkatzen dira, hainbat estrategia metodologiko ezarri, beren beregi landutako baliabide didaktikoak aurkezten dira, hasierako ebaluazioa egiten da jakiteko zein den hasierako maila hori eta amaierako ebaluazioarekin amaitzen da.

04.HELBURU OROKORRAK

Hauek dira lortu nahi diren helburu orokorrak:

HELBURU KONTZEPTUALAK

- Legeak zertarta behartzen duen jakitea.
- Laneko osasunaren eta segurtasunaren kudeaketan arriskuen ebaluazioa egiteak daukan garrantziaz ohartzea.
- Segurtasun Ikuskaritzak egiten direla eta erabilgarriak direla jakitea.
- Laneko oharrak egiten direla eta erabilgarriak direla jakitea.
- Lan istripuak edo laneko gaixotasunak eragin ditzaketen arrisku faktoreak identifikatzea.

PROZEDURAREN INGURUKO HELBURUAK

- Arriskuen ebaluazioa gauzatzeko jarraitu beharreko prozedura ezagutzea, baita zelan dagoen osatua ere.
- Dauden ebaluazio erak ezagutzea.
- Prebentzio jardueraren planifikazio egokirako jarraitu beharreko prozesua ezagutzea.

- Segurtasun Ikuskaritzetan jarraitu beharreko prozedura ezagutzea.
- Laneko oharrak egiteko jarraitu beharreko prozedura ezagutzea.

JARRERAREN INGURUKO HELBURUAK

- Prebentzio aktibitatearen planifikazio egokia egiteko premia eta beharra dagoela kontzientziatzea.
- Prebentzio aktibitatearen ebaluazioaren eta planifikazioaren prozesu guztiaren erregistroa eramateak daukan garrantzia.
- Lana antolatu eta planifikatzeko gaitasuna.
- Bakoitzak bere lanean arduratsu jokatzeko.

05.ESTRATEGIA METODOLOGIKOAK

Ikasle batek irakaskuntza metodologian jarraitu beharreko ezaugarri nabarmenenak hauek dira:

■ **ERAKUSKETA BIDEZKO** ikasketa: Ezarritako heziketa edukien idatzizko transmisioa da. Hainbat jarduera daude programatuta. Erakusketa bera eta haren gainean hausnarketa eragiten duten galderak elkartzen dira.

■ **AURKIKUNTZA BIDEZKO** ikasketa: Jarduera batzuetan, aldezturik, ikasleak informazioa bilatu behar izango du planteatzen diren arazoak konpontzen ahalegintzeko.

■ **INSTRUKZIO BIDEZKO** ikasketa: Jarduera teoriko eta praktiko bidez, ikasleak ikasitakoa praktikan jarri beharko du, eskaintzen zaion material lagungarria erabilita.

■ **PAREKOTASUN BIDEZKO** ikasketa: Hainbat jarduera prestatu dira egoera konkretu bat aztertu eta arazoa konpontzen ikasteko, inguruan benetan egon diren gertaerez baliatuta.

■ **IKERKETA BIDEZKO** ikasketa: Hainbat agertoki errealek zuzen-zuzenean aztertuta, ikasleak bere kabuz ikertu beharko du, eta ondorioak atera.

06.BITARTEKO DIDAKTIKOAK

Honako hauek dira aurreikusten diren bitarteko didaktikoak:

- Hainbat arrisku egoera agertzen duten ilustrazioak/argazkiak.
- Legez zuzenduta dauden arrisku egoerak erakusten dituzten ilustrazioak/argazkiak.
- Agertoki errealetan jarduerak gauzatzeko galdetegia.
- Prozesuen kontrolen, operazioen eta bestelakoen zerrendak.
- Hainbat joku (letra zopak, desberdintasunak bilatu eta abar).
- Araudien gaineko erreferentziak.
- Taulak.
- Eta abar.

07.IRAKASTE-IKASTE EKINTZAK

Hainbat jarduera mota proposatzen dira:

- Beren beregi teorikoak diren jarduerak.
- Jarduera aktibo-praktikoak.
- Jarduera praktikoak agertoki birtualetan.

Beste alde batetik, ikaslea egon daitekeen benetako hainbat agertokitan gauzatzeko jarduera praktiko ugari ageri dira, hala nola, tailerrak, laborategiak, garajeak, biltegiak eta beste.

Batzuek pertsona bakoitza lanean jartzea eskatzen dute, eta beste batzuek taldean egin ahal dira, batez ere inguru errealetan egiteko pentsatuta dauden jarduerak.

08.UNITATE DIDAKTIKOAREN EBALUAZIO-IRIZPIDEAK

Hainbat ebaluazio tresna edo erraminta jaso dira unitate didaktiko honetan:

- Ebaluazioaren hasierako proba. Helburua zera da, unitatean behin eta berriro agertuko diren kontzeptu garrantzitsuenetako batzuk zenbateraino ezagutzen diren jakitea.
- Ebaluazio ariketa partzialak. Behin eta berriro agertuko dira unitateko kapituluetan.
- Azken proba. Unitate didaktikoan jaso diren ezagutzen ebaluazio orokorra jasotzen du.

AUTOEBALUAZIO ariketak dira, hau da, ikasleak berak baino ez ditu gainbegiratuko. Horretarako, unitate didaktikoaren amaieran, ebaluazio ariketa guztien erantzunak jasota geratu dira. Era horretara, ikasleak konparatu egin ditzake eta, horren ondorioz, autokalifikazioa egin.

Amaierako ebaluazioa egiten denean, ikasleari zera proposatzen zaio, ebaluazioko hasierako proba berriro egitea. Zentzuzkoena da bigarren saiakera horretan kalifikazioa nabarmen igotzea, proba egiteko orduan ikasleak beste ikuspegi bat izango duelako.

Unitate didaktikoan buru-belarri sartu aurretik, laneko segurtasunari eta osasunari buruzko galdeketa orokor bat planteatzen dizugu. Ea argi daukazu hain ezagunak diren kontzeptu hauek. Ahalegindu zaitzez ezkerreko zutabea betetzen:



Langileak bestearen kontura egiten duen lanaren ondorioz jasaten duen edozein lesio fisiko.

Ekin ezin diren arriskuen hedadura neurtzeko helburua duen prozesua da, enpresaburuak prebentzio neurriak hartzeko eta zein neurri mota hartu behar diren erabakitzeko egoeran egon dadin beharrezkoa den informazioa lortzen duena.

Arriskuak aztertzeko, baloratzeko eta ebaluatzeko kudeaketa politika, prozedura eta ohiturak era sistematikoan aplikatzea.

Pertsonengan, jabetzan edo bietan kalteak eragin ditzaketen eta seguruak ez diren baldintzak edo ekintzak aurkitzeko helburuz ekipamenduak, tresnak, instalazioak, materialak, segurtasuneko jarraibideak eta arauak era sistematikoan aztertzea.

Enpresaburuak arrisku bat ezabatzeko, murrizteko eta/edo kontrolatzeko egin behar duen ekintza.

Lanaren ondoriozko arriskuak ekiditeko edo murrizteko, erakundearen jardueren fase guztietan hartu edo aurreikusi diren jarduera edo neurrien multzoa.

Laneko arriskuen prebentzioaren diziplina osatzen duten lau espezialitatetako bat da. Laneko istripua izateko arriskuak prebenitzeari eta horiek ezabatzeko, murrizteko eta kontrolatzeko neurri eta jardueri buruzkoa.

Zereginak egiteko orduan lanean izan behar den jarrera adierazten duten eta ezinbestean bete behar diren idatzizko arauak.



ARRISKUAK KUDEATZEA	1
PREBENTZIO NEURRIA	2
INDUSTRIA HIGIENEA	3
LANEKO ARRISKUAK EBALUATZEA	4
PREBENTZIOA	5
LANEKO PROZEDURAK	6
LANEKO SEGURTASUNA	7
PREBENTZIO INTEGRALA	8
SEGURTASUN IKUSKATZEA	9
LANEKO ISTRIPIUA	10



002 LANEKO ARRISKUEN EBALUAZIOA



I0.ARRISKUEN EBALUAZIOA

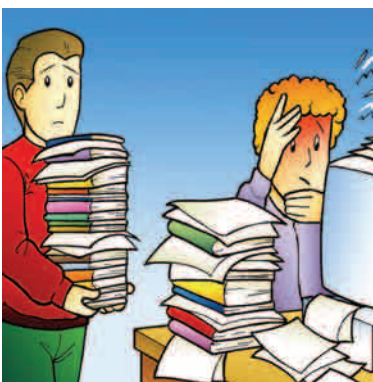
LAP Legeak jarraian aipatzen diren eginkizunen ardura ematen die enpresaburuei:

- Arriskuen hasierako ebaluazio batetik prebentzio ekintza planifikatzea.
- Arriskuak ebaluatzea honakoak aukeratzeko orduan:
 - Laneko ekipamenduak.
 - Substantzia edo prestakin kimikoak.
 - Suteen aurkako babes neurriak.
- Lanlekuen egokitzapen garaian arriskuak ebaluatzea.

Eginkizun hauek behar den moduan garatuta daude Prebentzio Zerbitzuen Araudian:

- 3. artikulua: Definizioa.
- 4. artikulua: Ebaluazioaren eduki orokorra.
- 5. artikulua: Prozedura.
- 6. artikulua: Berrikuspena.
- 7. artikulua: Dokumentazioa.

Jarraian aipaturiko artikulua aztertuko dira.



10-1. Definizioa

Laneko arriskuen ebaluazioa ekidin ezin diren arriskuen tamaina zenbatetsiko duen prozesuan datza.

Enpresaburuak hartu beharreko prebentzio neurri ego-kiak aukeratzeko modua izan dezan informazioa lortuko da ebaluazio horretan.

Ebaluazioa egin ondoren prebentzio neurriak har- tzea beharrezko ikusten denean, argi eta garbi adierazi beharko da zein egoeratan diren beharrezko:

- Prebentzio neurrien bidez arriskua kendu edo gutxi- tu, bere sorburuan, antolaketan, talde nahiz banako babesaz edo langileen prestakuntza edo informazioaz.
- Aldian-aldian laneko baldintza eta metodoak eta langileen osasun egoera kontrolatu.

LAP Legearen 33. artikulua dioenaren arabera, enpresaburuak enpresa edo lanlekuan erabili beharreko ebaluazio prozedurari buruzko kontsulta egin beharko die langileen ordezkariari, edo ordezkariarik ezean, langi- leei beraiei.

10-2. Ebaluazioaren eduki orokorra

Ekidin ezin izan diren arriskuen hasierako eba- luazioa arrisku horiek dauden **lanpostu** bakoit- ztera hedatu beharko da.

Horretarako zera izan beharko da kontuan:

- Lan-Baldintzak, LAP Legearen 7. ataleko 4. artikuluan definitzen diren gisara.
- Lanpostua betetzen duen edo beteko duen langilea bere ezaugarri pertsonal edo biologikoengatik dago- kion lan-baldintzekiko bereziki sentibera izan ote daite- keen.



Hasierako ebaluazioaren ondoren, berriz ebaluatu beharko dira honako egoerek erasaniko lanpostuak:

- Laneko ekipamenduen aukeraketa, substantzia edo prestakin kimikoak, teknologia berrien ezartzea edo langueen egokitzapen aldaketa.
- Lan baldintzen aldaketa.
- Lanpostuaren baldintzekiko ezaugarri pertsonal edo egoera biologikoagatik bereziki sentibera den langile baten sarrera.

Arriskuen ebaluazioa langile adituen parte-hartzearekin egingo da, araudi honen VI. atalean agintzen den moduan.

10-3. Prozedura

Lanaren antolaketa, ezaugarri eta konplexutasuna, enpresako lehengai eta ekipamenduak, eta langileen osasun egoerari buruzko informazioa izanik, hurrengo eginbeharra zera da: elementu arriskuak zehaztea eta horiekin dabilzan langileak identifikatzea. Ondoren, dauden arriskuak baloratuko dira, balorazio irizpide objektiboekin, dauden ezagutza teknikoaren edo langileekin adostutakoaren arabera. Horrela, arriskuak ekidin edo kontrolatu eta gutxitzeko erabakiak hartu ahal izango dira.

Aurreko paragrafoan aipaturikoari langileengandik jasotako informazioa gaineratuko zaio.

Erabilitako ebaluazio prozeduraren emaitzengan konfiantza izan beharko da. Zalantzarik balego, prebentzio neurri onuragarrienak hartu beharko lirateke, prebentzioaren ikuspegitik.

Ebaluazioak beharrezko diren neurketa, analisi edo entseguen burutzea hartuko ditu bere baitan. Hau ez litzateke derrigorrezkoa eragiketa, jarduera edo prozesu batzuetan baloratze profesional akreditatu batek zuzenean horrela ondorioztatuko balu, beti ere aurreko paragrafoan esandakoa betetzen bada.

Nolanahi ere, aplikazio araudi espezifikoren bat balego, ebaluazio prozedura bertan ezarritako baldintza konkretuei atxiki beharko zaie.

Ebaluazioak neurketa, analisi edo entseguen burutzea eskatzen duenean, eta erabili beharreko metodoak araudian zehazten ez direnean, edo araudian jasoriko ebaluazio irizpideak interpretatuak edo izaera teknikodun beste irizpide batzuen argitan zehaztu beharra dutenean, beste honako metodo edo irizpideak erabili ahal izango dira:

- UNE arauak.
- LSHIN eta beste erakundeen gidak.
- Arau internazionalak.
- ...

10-4. Berrikuspena

Hasierako ebaluazioari buruz 4. artikulua adierazitakoa berrikusi egin beharko da xedapen espezifiko batek hala agintzen duenean.

Edozelan ere, ebaluazioa berrikusi beharko da honako kasuetan: langileek OSASUN ARAZOAK izan dituztela antzezman deneko lanpostuetan, edo ALDIZKAKO KONTROLETAN, hauen barne OSASUN ZAINTZARI dagozkionetan, prebentzio jarduerak DESEGOKIAK edo ESKASAK direla ikusi denean.

Horretarako, honako emaitzak kontuan izango dira:

- Osasunari kalte egin dioten kausei buruzko ikerketa.
- 1a. ataleko 3. artikuluan aipatzen diren arriskuak gutxitzeko jarduerak.

- 1b. ataleko 3. artikuluan aipatzen diren arriskuen kontrolerako jarduerak.
- Egoera epidemiologikoaren analisia, osasun-informazio sistemek edo beste iturri batzuek emaniko datuen arabera.



Aurreko atalean aipaturikoa baztertu gabe, hasierako ebaluazioa berrikusi beharko da enpresa eta langileen ordezkarien artean adosturiko maiztasunez, kontuan izanik, bereziki, denboraren poderioz prozesu produktiboa osatzen duten elementuek izango duten hondatzea.

10-5. Dokumentazioa

LAP Legearen 1a ataleko 23. artikuluan aipatzen den dokumentazioan, prebentzio neurriren bat beharrezkotzat jotzen den lanpostu bakoitzerako, honako datuak adierazi beharko dira:

- Lanpostuaren identifikazioa.
- Dagoen edo dauden arriskuak eta eragina pairatzen duten langileen zerrenda.
- Ebaluazioaren emaitza eta bidezko prebentzio neurriak.
- Ebaluazio irizpide eta prozeduren eta erabilitako neurketa, analisi eta entsegu metodoen erreferentzia.

01 Ariketa

Jarraian, LAP Legeak eta Prebentzio Zerbitzuen Araudiak laneko arriskuen ebaluazioaren inguruan ezarritako-ari buruz, galdeketa hau planteatzen dizugu:

- | | |
|---|--|
| <p>1 Ekidin ezin izan diren arriskuen hasierako ebaluazioa arrisku horiek dauden lanpostu bakoitzera hedatu beharko da.</p> | <p>A Bai, horrela da.</p> <p>B Ez, makinak dauden lanpostuetan soilik.</p> <p>C Ez, aurretiaz istripuren bat egon den tokietan soilik.</p> |
| <p>2 Nortzuekin kontsultatu behar du enpresaburuak, erabili beharreko ebaluazio prozedurari buruz.</p> | <p>A Inorekin ere ez.</p> <p>B Osalaneko arduradunekin.</p> <p>C Langileen ordezkarietako edo ordezkarietako ezean langileei beraiei.</p> |
| <p>3 Elementu arriskutsuak zehaztea eta horiekin dabilzan langileak identifikatzea laneko arriskuen ebaluazioa gauzatzerako egin beharreko :</p> | <p>A Azken urratsa da.</p> <p>B Lehenetarikoa da.</p> <p>C Tramite formal baino ez da.</p> |
| <p>4 Arriskuen hasierako ebaluazio batetik prebentzio ekintza planifikatzea da LAP Legeak enpresaburuei ematen dien eginkizun garrantzitsuenetarikoa bat.</p> | <p>A Bai, horrela da.</p> <p>B Ez, LAP Legeak ez du aipatzen ezer arriskuen ebaluazioari buruz.</p> <p>C Ez da atal garrantzitsu bat.</p> |
| <p>5 Ebaluazioa berrikusi beharko da, besteak beste, langileek osasun arazoak izan dituztela antzeman deneko lanpostuetan, edo aldizkako kontroletan, hauen barne osasun zaintzari dagozkionetan, prebentzio jarduerak desegokiak edo eskasak direla ikusi denean.</p> | <p>A Bai, horrela da.</p> <p>B Hala erabakitzen badu enpresaburuak bai, baina ez derrigorrez.</p> <p>C Ez, ebaluazioa, urtero berrikusi behar dela dago ezarrita.</p> |

I I.EBALUAZIO MOTAK

Arriskuen ebaluazioan honako lau bloke nagusietan taldekatu daitezke:

■ Legedi espezifikoak ezarritako arriskuen ebaluazioa.

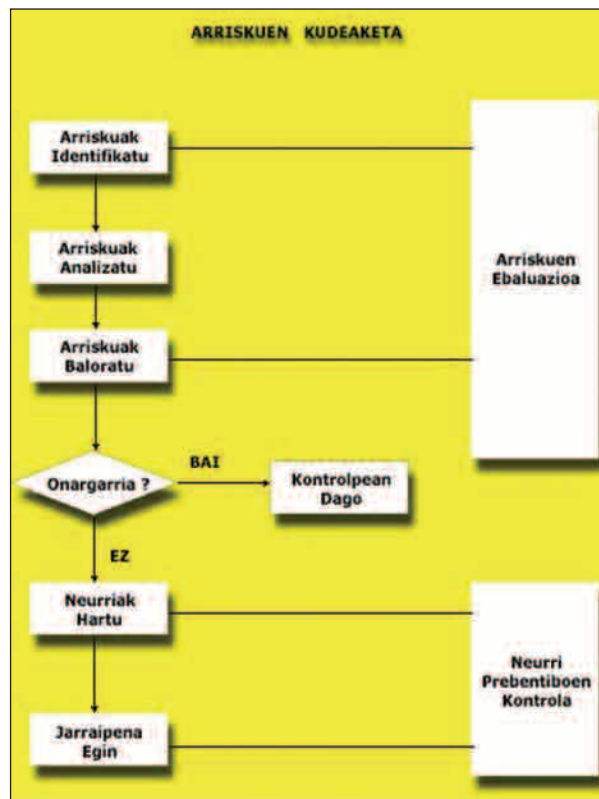
o Industria-legislazioa (suteen aurako ekipoak, makinak, presiopeko aparatuak, gas instalazioak, etab).

o LAP-ko zenbait Errege Dekretutan agertzen direnak (languneak, seinaleztapena, itsasontziak, gai kimikoak, zarata, amiantoak, etab.).

■ Legedi espezifikorik ez duten arren, arau internazional, europear edo nazionalen, edo erakunde ofizial edo bestelako ospe oneko entitateen gidetan jasotzen diren arriskuen ebaluazioa (stres termikoa, esku/besoetako dardarak, gorputz osoko dardarak, erradiazio optikoa, etab).

■ Analisi metodo espezializatuen beharra duten arriskuen ebaluazioa (" Zer gertatuko litzateke " metodoa, akatsen zuhaitza, gertakarien diagrama, Mond indizea, Dow indizea, Gustav Purt metodoa, Probit metodoa, eta..

■ Arriskuen ebaluazioa orokorra : HAU DA NASUSIKI, UNITATE DIDAKTIKO HONETAN AZTERTUKO DUGUNA. Gehien erabilitako metodo batzuk aurkezten dira jarraian:



I 2.ENPRESA TXIKI ETA ERTAINEN (ETE) LAN-BALDINTZEN EBALUAZIOA

Identifikaturiko arriskuak ezarritako prebentzio neurriekin erabat ekiditen direnean erabiltzen da. Ez da ebaluazio bat zentzu hertsian esanda, ez baitu arriskuaren tamaina analizatzen.

Nahiko metodo erraza da; galdeketa sorta batean datza:

- Laneko lekuak.
- Makinak.
- Altxatze eta garraioa.
- Eskuzko lanabesak.
- Objektuen manipulazioa.

- Instalazio elektrikoa.
- Presio-aparatuak eta gasak.
- Suteak eta leherketak.
- Gai kimikoak.
- Kutsatzaile kimikoak.
- Kutsatzaile biologikoak.
- Aireztapena eta klimatizazioa.

- Zarata.
- Bibrazioak.
- Argiztapena.
- Beroa eta hotza.
- Erradiazio ionizatzaileak.
- Erradiazio ez-ionizatzaileak.

- Karga fisikoa.
- Karga mentala.
- Txandakako lanaldiak.
- Antolaketa faktoreak.

Hauetariko pare bat galdeketa ikusiko ditugu jarraian:

ZARATA

Lanpostua_

Eraginpean dauden langileak_

Data_

Hurrengo berrikuste data_

1

Lan tokian egoten diren zaratek traba eragiten dute, batzuetan edo sarri-sarri.

BAI

EZ

Prozesuan ez badago aldaketarik, izan daiteke akatsik ez egotea. Dena dela, galdetegia indarrean jar ezazu.

2

Zarataren eraginez, elkarrengandik metro erdira dauden pertsona bik ezin dute berba egin ahotsa behin eta berriro jaso barik.

BAI

EZ

Seguruenik, dagoen zaratak ez dakar entzumena galtzeko arriskurik. Dena dela, Erret Dekretua ezagutu eta indarrean jarri behar da.

3

Zarataren hasierako neurketak egin dira, Erret Dekretuan jasota dagoen modura.

BAI

EZ

Zarata neurtu behar da, aitatutako Erret Dekretuak jasotzen duen modura.

4

Zarata maila batzbesteko eguneko 80 dezibelioetako da aitatutako puntuetan.

BAI

EZ

Entzumena hobetu daiteke. Neurriak planifikatu beharko lituzke, zarata maila gutxitu eta kexak ezabatu.

5

Zarata neurtuko da, Erret Dekretuan ezartzen diren baldintza eta epeetan.

BAI

EZ

Erret Dekretuak aldian-aldian egin beharreko azterketen gainean esaten duena indarrean jarri behar da (dagoen zarata mailaren arabera)

6

Zarata jasaten duten pertsonen azterketa mediko zehatzak egingo zaizkie, Erret Dekretuak jasotzen duen modura.

BAI

EZ

Aldian-aldian, mediku azterketak egin behar dira, aitatutako araudiak esaten duen modura.

7

Zarata jasaten duten pertsonen entzumenerako babesgarriak ematen zaizkie, eta erabili egiten dira, Erret Dekretuan agertzen den modura.

BAI

EZ

Zarataren araberrako entzumen babesgarriak erabili behar dira.

8

Prebentzio neurriak hartzea planifikatu da zarata murrizte aldera.

BAI

EZ

Zarata neurriak gutxitzeko prebentzio neurriak ezarri behar dira, Erret Dekretuak ezartzen dituen jarraibideak jarraituta.

BALORAZIO IRIZPIDEAK

OSO ESKASA

ESKASA

HOBETU BEHARRA

OKER DAUDEN

3 ALDAGAI EDO

GEHIAGO

3 - 5 - 6 - 7 - 8

4

Aurkitutako hutsuneak zuzentzeko neurri zuzentzaileak

MAKINAK

Lanpostua_

Eraginpean dauden langileak_

Data_

Hurrengo berrikuste data_

- 1 Makinen osagai mugikorretara ezin da heldu diseinuagatik, fabrikazioagatik edo eta koka-penagatik. BAI EZ Beharrezkoa da segurtasun babesleku edo eta gailuekin babes-tea.
- 2 Lantzean behin, organo mugikorretara heldu beharra dago, eta ezin da heldu babesleku finkoek eragotzi egiten dutelako. BAI EZ Beste babesgarri batzuk baino hobea da, arrisku puntura heltzea ez denean beharrezkoa.
- 3 Egitura sendokoak dira, eta behar den modura eutsita daude. BAI EZ Ahal dela, ezingo dira euren tokian mantendu finkatzeko baliabi-deak ez badauzkate.
- 4 Leku arriskutsuarengandik behar besteko distantziara daude. BAI EZ Eremu arrikutsura heltzea galarazten dela bermatu behar dute.
- 5 Kentzeko edo zabaltzeko erraminta beharrezkoa duten sistemen bidez ziurtatzen da tinko eusten direla. BAI EZ Eskuz eragitea ez da nahikoa izango erretiratu ahal izateko.
- 6 Bere ezarketak arrisku berririk ez egotea bermatzen du. BAI EZ Ez dute angelu bizirik eduki behar, ez erpin zorrotzik, azalak ez du ez erre ez moztu behar eta abar.
- 7 Katigamenduei lotutako babesgarri mugikorrak daude, zeintzuek haiek zabaltzen direnean edo martxan jartzea eragozten dutenean gelditzeko agintzen duten. BAI EZ Babesgarriak beharrezkoak dira operazio eremura sarri joan beharra dagoenean.
- 8 Ahal bada, zabaltzen direnean, makinari lotuta jarraitzen dute. BAI EZ Baldintza hau betetzeko aukera egon beharko litzateke.
- 9 Babesgarri erregulagarriak daude, langilearen esku hartzea eskatzen duten jardueretan mugatuta egon dadin eremura heltzeko aukera. BAI EZ Babesbarri hauek beharrezkoak dira egoera jakin batzuetan, operazio lekura heldu beharra dagoenean.
- 10 Babesgarri erregulatzailak, ahal dela, autoerregulatzailak dira. BAI EZ Ahal bada, ez dadila operaria izan, gogoaren arabera kokapena erabakiko duena.
- 11 Eskuz erregulatu beharra dagoen kasuetan, erraz erregulatu ahal dira eta erraminta beharrik barik. BAI EZ Baldintza hori bete beharko dute.
- 12 Babeserako gailuen bidez osagai mugikorrak mugitzea galarazten da, eta bitartean, langilea bertaraino heldu ahal da. BAI EZ Gailu horiek babesgarrien lagungarri dira nahikoa ez badira, edo ordezkatu egingo dituzte beharrezkoa denean.
- 13 Arriskuan egon daitezkeen pertsonen elementu mugikorretara heltzea galarazten diete. BAI EZ Makinan beharra egiten duten langile edo eta laguntzaile guztiek bete behar duten baldintza da.

- | | | | | |
|----|--|-----|----|--|
| 14 | Nahita erregulatzen dira. | BAI | EZ | Bere erabilera ezin da aldatu nahi gabe edo konturatu gabe. |
| 15 | Organoren bat falta delako edo huts egin duelako, elementu mugikorrek martxan ipintzea galarazten du edo elementuok gelditzea. | BAI | EZ | Autokontrolaren bidez ziurtatuko da ondo daudela eta ondo dabilazala. |
| 16 | EPlak erabiltzen dira jaurtiketa arriskua daukaten eragiketetan, dauden babesgarriekin ezabatu ez direnean. | BAI | EZ | Osagai gisa erabili behar dira. |
| 17 | Eragiteko organoak ikusteko moduan daude, leku arriskutsuetatik urrun kokatuta daude, eta nahita eragin behar zaie. | BAI | EZ | Baldintza hauek guztiak bete behar dituzte. |
| 18 | Aginte lekutik, beharginak leku arriskutsu guztiak ikusten ditu edo horren ezean, seinale akustikoa martxan egongo da. | BAI | EZ | Makina martxan ipinita ez da arriskuan jarri behar beste beharginik, ez eta zerikusirik ez daukan beste inor ere. |
| 19 | Energiaren elikatzea moztuta geratu eta gero egoera konpondu edo ez, makina seguru utzi behar da. | BAI | EZ | Baldintza hau bete beharra dago. |
| 20 | Larrialdietan azkar gelditzeko gailu bat edo gehiago daude, eskura. | BAI | EZ | Alboratu beharra dago gailua arriskua gutxitzeko gai ez denean, baita esku-makinak edo eskuz gidatzekoak ere. |
| 21 | Gailuak daude egoera arriskutsuetan esku hartu behar denerako. | BAI | EZ | Makina guztiak euren energia iturri guztietatik banatu ahal izango dira, eta, hola, posizio horretan blokeatuta egon behar da. |
| 22 | Makina martxan egonda mantenimendua, garbiketa edo doikuntza egin behar denerako, arriskuak gutxitzeko bideak daude jarrita. | BAI | EZ | Bideak jarri behar dira. |
| 23 | Langileak makina erabiltzeko beharrezko heziketa jaso du eta trebatuta dago. | BAI | EZ | Beharginari makina ondo erabili ahal izateko formakuntza eman behar zaio, batez ere, makina arriskutsuak direnean. |
| 24 | Jokatzeo irizpideak jasotzen dituen gidaliburu dago: noizbehinka edo ohituraz egiten diren operazioak egiteko era segurua agertzen da. | BAI | EZ | Fabrikatzaileari exijitu behar zaio. |

13.RMPP METODOA: ARRISKUEN PREBENTZIO ETA KUDEAKETA PROGRAMA

Beharbada, hasierako ebaluazio orokorra burutzerakoan, gehien erabiltzen den metodoa da. Honako lau etapa hauetan zatitzen da:

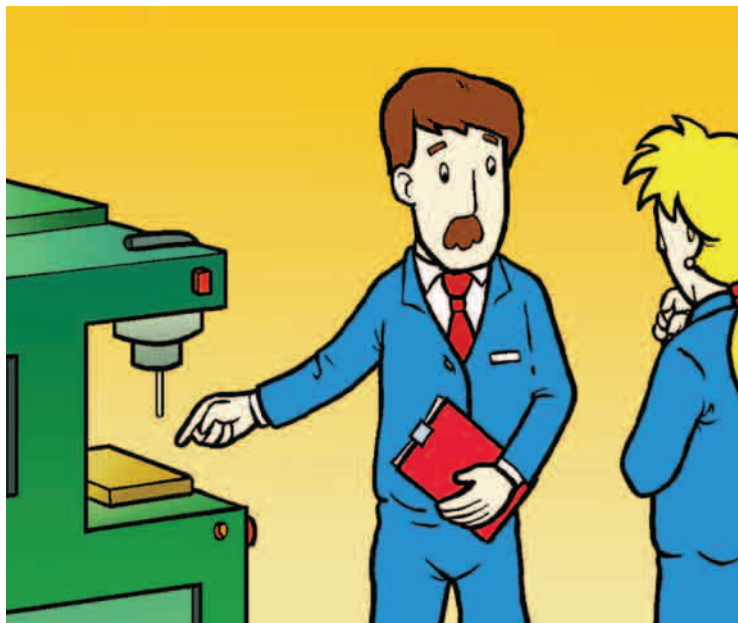
- Aktibitateen sailkapena.
- Arriskuen identifikazio eta analisia.
- Arriskuen balorazioa.
- Arriskuak zuzentzeko plangintza prestatzea (prebentzio jardueraren plangintza atalean aztertuko dugu).

Batez ere, honako inprimakiak erabiltzen dira:

- Arriskuen identifikazioa.
- Arriskuen ebaluazioa.

Eta hala balegokio:

- Berariazko arriskuen ebaluazioa.



13-1. Arriskuen identifikazio orokorra

Entitate ebaluatzailearen arabera, merkatuan inprimaki ezberdinak dauden arren, ezagunenetariko bat azalduko dugu.

Inprimaki honen helburua enpresako lanpostu edo langune guztiak bakoitzari dagokion istripu eta/edo gaixotasun profesionalarekin erlazionatzea da. Kolektibo jakin bati espezifikoki eragiten dieten eta babes berezia jasotzen dutenak ere kontuan hartzen ditu:

- Minusbaliatu fisiko, psikiko eta sentsorialak.
- Amatasuna edo edoskitzea.
- 18 urtez azpikoak.

Inprimakia betetzerakoan, zera izan behar da kontutan:

- Ekonomia Jardueren Sailkapen Nazionala (EJSN): jardueraren ekonomikoen sailkapen nazionalari dagokion Kodea.
- KKK: Gizarte-segurantzarako kotizazio kontuaren Kodea.
- Ebaluazio mota: Hasierakoa (H), Gehigarria (G) edo Berrikuspena (B).
- Arrisku orokorrak: Aldi berean langune ezberdinei eragiten dieten arrisku orokorrak daudenean, azkenengo ebaluatutako langunearen ondoren jasotzen da idatziz.

Taula ikusi ondoren, beharbada, honako hauek bururatu zaizkizu?

ZENBAT KODE EZBERDIN?
NOLATAN BEREIZTU BERAIEI ARTEAN?

EGON ZAITEZ LASAI, banaka-banaka aztertuko ditugu jarraian eta ikusiko duzu nolako erraz bereiztuko ditugun guztiak !!

01 Pertsonen erorketa sestra ezberdinean

Honen barnean daude ALTUERATIK izandako erorketak (eraikinak, aldamiok, zuhaitzak, makinak, ibilgailuak ...), zein SAKONERAKOAK (zubiak, hondeaketak, lurraren irekidurak...).



02 Pertsonen erorketa sestran

ESTROPEZUZ edo IRRISTADAZ erorketa eragin dezaketen lur labainkor, oztopo edo substantziak daudenean agertzen da arrisku hau.



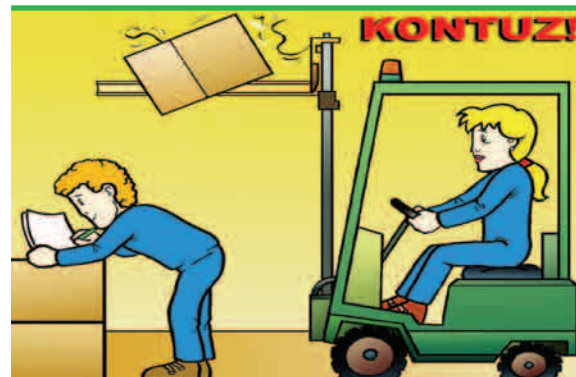
03 Zutik diren objektuen erortzea

Hemen sartzen dira eraikin, horma, aldamiio, eskailera, merkantzia pilen... ERORTZEA eta lur masa, arroken... HONDORATZEA.



04 Manipulazioan diren objektuen erortzea

Eskuz edo bitarteko mekanikoekin lanak BURUTZE garaian edo GARRAIO eta ALTXTATZE LANETAN gertatzen den ERORKETA.

05 Objektu laxatuen erorketa

Erreminten, materialen ... ERORKETA langilearen GAINERA, baldin eta haiek manipulatzeko ari ez bazen.

06 Objektuen gainean zapaltzea

Objektu EBAKITZAILE edo ZORROTZEN gainean zapaltzearen ondorioz lesioa eragiten duten istripuak.

07 Objektu ibilgeen aurkako talkak

Langilea era dinamikoan hartzen du, hau da, modu zuzen eta aktiboan parte hartzen duena, zeinak mugimenduan EZ dagoen OBJEKTU baten aurka TALKA EGITEN duen.

08 Objektu mugikorren aurkako talkak edo kolpeak



Langileak makina edo instalazioetako elementu mugikorrek eragindako kolpe, ebaki, harramazkak... pairatu dituenen.

09 Objektu edo erremintekin izandako kolpe edo ebakiak



Grabitatea ez den indar ezberdinen batek MUGITZEN duen objektu edo erreminta batek langilea zauritzen du.

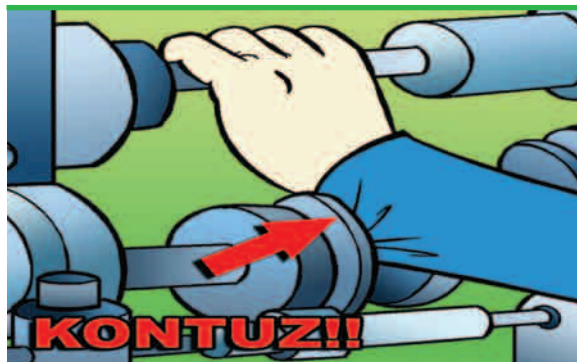
Hemen sartzen dira mailukadak, beste erreminta edo objektuen aurkako kolpeak (egurrak, harriak, burdinak ...). Ez dira sartzen objektuen erorketagatik hartutako kolpeak.

10 Puska edo partikulen jaurtiketa



Makina edo erreminta batetik langilearen gainera JAURTITZEN diren PUSKA edo PARTIKULEN ondorioz gertatzen diren istripuak.

11 Objektuen azpian edo tartean harrapatu edo zapaltzea



Makinen mekanismoek edo objektu, pieza edo materialek gorputzeko edozein atal HARRAPATU edo ZAPALTZEAREN ondorioz gerta litekeen lesioa.

12 Makinen iraulketagatik harrapatzea



Traktore, ibilgailu edo beste makinaren baten iraulketaren ondorioz langilea HARRAPATURIK geratzen denean.

13 Gehiegizko esfortzuak



KARGEN erabilerak edo gaizki egindako MUGI-MENDUEK eragindako istripuak.

14 Muturreko tenperaturaren eraginpean egotea



Langileak ingurune HOTZEGI edo BEROEGIAN egotearen ondorioz izan dezaketen asaldura FISIOLOGIKOEK eragindako istripuak.

15 Kontaktu termikoak



Gorputzeko edozein atal UKITZEN duten objektuen TENPERATURAK eragindako istripuak.

16 Kontaktu elektrikoak



ELEKTRIZITATEAK eragindako istripu guztiak.

17 Substantzia kaltegarrien arnaste edo irenstea



Atmosfera TOXIKOAN EGON edo gai KALTEGARRIEN IRENSTEAK eragindako istripuak.
Asfixia eta itolarria barne.

18 Substantzia kaustiko edota korrosiboen kontaktuak



Atmosfera TOXIKOAN EGON edo gai KALTEGARRIEN IRENSTEAK eragindako istripuak.
Asfixia eta itolarria barne.

19 Erradiazioen eraginpean egotea



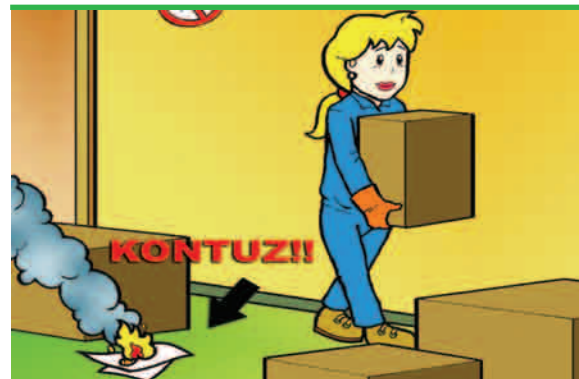
Erradiazio IONIZATZAILEAK zein EZ IONIZATZAILEAK sartzen dira.

20 Leherketak



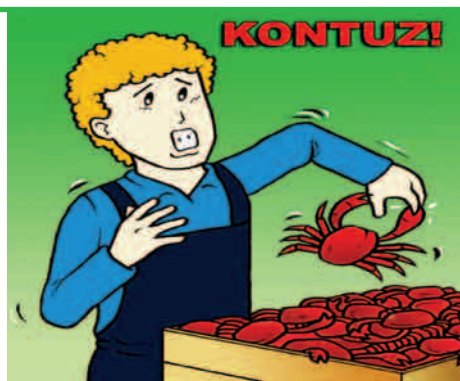
Airea eta gas edo substantzia erregaiekin NAHASKETA LEHERKOR bat sortzeko edo presiozko ontzien EZTANDA gertatzeko aukera.

21 Suteak



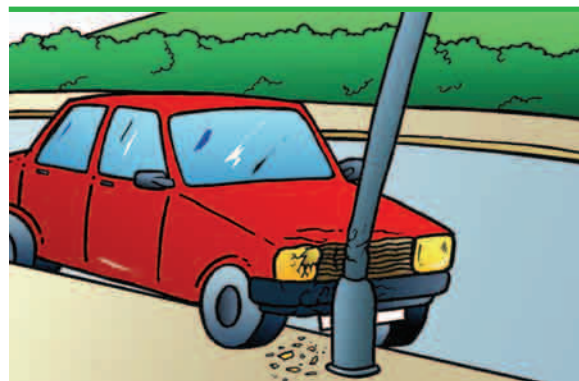
SUTEA denean edo bere ondorioz gertatutiko istripuak.

22 Izaki bizidunen eragindakoak



PERTSONA edo ANIMALIEK zuzenean eragindako istripuak, hala nola erasoak, eragozpenak, haginkadak, ziztadak ...

23 Ibilgailuekin harrapatze edo kolpeak



Lanaldian IBILGAILU batek (enpresarena edo bestelakoa) HARRAPATU edo KOLPATUTA min hartzeko aukera.
Lanorduetan gertaturiko zirkulazio-istripuak aintzat hartzen ditu.

24 “ In itinere ”



Lanorduetan gertaturiko TRAFIKO ISTRIPUAK sartzen dira atal honetan, betiko bidetik laneko joan-etorrian.

25 Kausa naturalak



Lanaren beraren ondorioz ez izan arren, lanlekuan gertaturiko istripuak, hots, lanlekutik kanpo ere gerta daitezkeen KAUSA NATURALEI dagozkienak, hala nola, miokardio-infartua, bularreko angina ...

26 Zamen eskuzko manipulazioa



Arriskua dago honako kasuetan:

- Zama 3 kg baino gehiago pisatzen duenean eta manipulaziorako baldintzak txarrak direnean.
- 25 kg baino gehiago pisatzen duenean.

27 Mugimendu errepikakorak



Arriskua sortzen duten baldintzak:

- Errepikapenak, 30 segundoz azpiko ziklotan.
- Jarrera desegokia.
- Indar saiata.
- Atsedetik eza.

28 Jarrera desegokiak



Arriskua dago honako kasuetan:

- Gorputz-adar edo enborra jarrera finko eta iraunkorrean dagoenean.
- Artikulazioak asimetrikoki kargatzen direnean.

29 Datuak bistarazteko pantailak



Arriskua dago honakoetan :

- Egunean 4 ordu edo astean 20 ordu baino gehiago lan egiten denean.
- Egunean 2 eta 4 ordu artean edo astean 10 eta 20 ordu artean egoera hauetako hainbat elkartzen direnean: Nahitaez pantailaren aurrean lan egin beharra, ordubete jarraiko lana, aldizkako kontsulta azkarra egiten dira, arreta handia eskatzen du, eta abar.

30 Kausa psikosozialak



Arriskua sortzen duten egoerak:

- Txandakako lana.
- Gaueko lanaldia.
- Langileak adierazitako lanarekiko atsekabea.
- Eta abar.

31 Eragile kimikoak



Materia bizigabe edo bizidunarekin osatuta daude, eta gure organismoak era ezberdinetan bereganatu ditzake (inhalazioz, azaletik, digerituz). Airean hainbat formatan aurki daiteke (hautsa, gasa, lurrina, lainoa ...).

24 Eragile fisikoak



Lanbide-gaixotasuna sor dezaketen energia agerpen ezberdinez osatuak daude:

- Zarata.
- Bibrazioak.
- Temperatura altuak.
- Temperatura baxuak.
- Erradiazio ionizatzaileak.
- Erradiazio ez-ionizatzaileak.

25 Eragile biologikoak



Gizakiaren mikroorganismoak, zelula-kultiboak eta barne-parasitoak dira, edozein motatako infekzio, alergia edo toxikotasuna sor dezaketenak.

Lanetik eratorritako gaixotasunak eragin ditzakete, hala nola, hiesa, tuberkulosia, B hepatitis, bruzelosia ... eta hauek dira eragileak: birusak, bakterioak, parasitoak, onddoak, animalia eta landareen deribatuak.

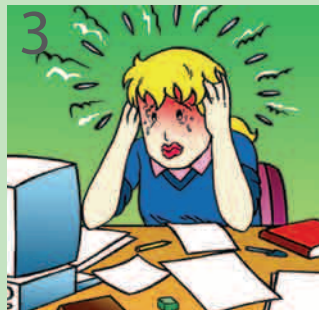
Momentu honetan, ziur gaude beste begi batzuekin ikusiko duzula lehenago aurkeztu dizugun taula hura. Dena den, ez dauka zentzu handirik kode guztiak buruz ikastea.

Ahalegindu zaitez eskuragarri izaten eta dudaren bat duzunean, begirada bat eman eta kitto!

Jarraian, bigarren ariketa bat planeatzen dizugu. Ea nola moldatzen zaren.

02 Ariketa

Ikusi duzunez, aurreko atalean, kodeen izenburu eta azalpen bakoitzeko, ilustrazio bana aurkeztu dizugu. Kasu honetan, ezkerreko aldean, 15 arrisku egoera islatzen dituzten beste horrenbeste marrazki planteatzen dizkizugu. Eskumakoan, aldiz, 9 kode agertzen dira taulatxo batean. Ea taula hau betetzeko gai zaren. Jar itzazu bertan, zeure ustez, bakoitzari dagokion marrazkiaren zenbakia.

Jarrera desagokiak ☐Puska edo partikulen jaurtiketa ☐Pertsonen erorketa sestran ☐Objektuekin edo erremintekin izandako kolpeak edo ebakiak ☐Kausa psikosozialak ☐Substantzia kaltegarriak arnastu edo irenstea ☐Kontaktu elektrikoak ☐Pertsonen erorketa sestra ezberdinean ☐Manipulatzen diren objektuak erortzea ☐

Emaitzak 98. orrialdean ikus dezakezu.

13-2 Arriskuen ebaluazioa

Erakunde ebaluatzaile ezberdinek merkatuan inprimaki ezberdinak dituzten arren, ezagunenetariko bat azalduko dugu.

Bigarren inprimaki honek aurrekoa OSATU eta HOBETZEN du (arriskuen identifikazioa); arrisku bat edo gehiago antze-man deneko lanpostu guztiak bereizirik tratatzen ditu.

Bi atal ezberdin ditu bere baitan:

- Arriskuen IDENTIFIKAZIOA eta BALORAZIOA.
- Dagokion prebentzio jardueraren PLANIFIKAZIOA, hartu beharreko NEURRI ZUZENTZAILE konketuak eta/edo egin beharreko ALDIZKAKO KONTROLAK zehatzuz.



ARRISKUAREN BALORAZIOA

Arriskuaren BALORAZIOA onetsiriko PROBABILITATEAREN eta ZORROZTASUNAREN arabera egingo da, eta hauen arteko konbinazioaren arabera arriskua hurrengo taulan ageri den moduan BALORATZEN da:

		ZORROZTASUNA		
		TXIKIA	ERTAINA	HANDIA
PROBABILITATEA	TXIKIA	ARRISKU XUMEA	ARRISKU ONARGARRIA	NEURRIZKO ARRISKUA
	ERTAINA	ARRISKU ONARGARRIA	NEURRIZKO ARRISKUA	ARRISKU HANDIA
	HANDIA	NEURRIZKO ARRISKUA	ARRISKU HANDIA	ARRISKU ONARTEZINA

MINAREN ZORROZTASUNA

Erreferentziatzko irizpideak hauek izan daitezke:

TXIKIA (T)	Min arinak edo garrantzia gehixeagokoak baina lanerako ezintasun aldirik eragiten ez dutenak.
ERTAINA (E)	Pertsonengan aldi baterako ezintasuna eragiten duten minak.
HANDIA (A)	Lanerako ezintasun iraunkorra edo heriotza.

MIN EDO KALTEA EGOTEKO PROBABILITATEA

Erreferentziatzko irizpideak hauek izan daitezke:

TXIKIA (T)	Probabilitate txikia (beste lantoki batzuetan gertatu da, baina ez honetan). Nekez gertatuko da kaltea.
ERTAINA (E)	Posible da (noizbait lantokian gertatu da). Aldizka kaltea egongo da.
HANDIA (A)	Litekeena da eta espero da (behin baino gehiagotan gertatu da lantokian). Kaltea sarritan gertatuko da.

JARDUERAK - EPEAK

Erreferentziatzko irizpideak hauek izan daitezke:

ARRISKU XUMEA	Ez da ekintza espezifikorik behar.
ARRISKU ONARGARRIA	Ez dago prebentzio ekintzak hobetu beharrik, baina irtenbide errentagarriak edo ekonomia galera handia eragiten ez duten hobekuntzak aztertu behar dira. Kontrol neurriek eraginkor izaten jarraitzen dutela ziurtatzeko aldizkako azterketak egin behar dira.
NEURRIZKO ARRISKUA	Arriskua gutxitzeko ahaleginak egin behar dira, beharrezko inbertsioak zehaztuz. Arriskua gutxitzeko neurriak epe jakin batean ezarri behar dira. Neurrizko arriskua ondorio oso kaltegarriei erlazionatzen denean, geroko ekintza bat beharko da kalte probabilitatea zehaztasun handiagoz ezartzeko. Modu horretan, kontrol neurrien hobekuntza beharrak erabakiko dira.
ARRISKU HANDIA	Ez da lanean hasi behar arriskua gutxitu arte. Baliteke arriskua kontrolatzeko baliabide handiak behar izatea. Egiten ari den lan bat arriskutsua denean, arazoa neurrizko arriskua denean baino denbora gutxiagoan konpondu behar da.
ARRISKU ONARTEZINA	Arriskua gutxitu arte, ez da lanean hasi edo jarraitu behar. Arriskua baliabide handiekin ere gutxitu ezin bada, lana debekatu behar da.

ARRISKUEN EBALUAZIOA

ENPRESAREN DATUAK							EBALUAZIOAREN DATUAK				
IZEN SOZIALA		CNAE-EJSN		JARDUERA		CCC-KKK		DATA		MOTA	
HELBIDEA		POSTA-KODEA		HERRIA		TELEFONO-NOA		EGILEA			

LANPOSTUA

ERAGINPEAN DAUDEN LANGILEAK

ARRISKUAREN IDENTIFIKAZIOA		SE	MA	ME	PROBABILITATEA	ZORROZTASUNA	ARRISKUAREN BALORAZIOA

NEURRI ZUZENTZAILEAK/ALDIZKAKO KONTROLAK		SE	MA	ME	LEHENTASUNA	BALORAZIO EKONOMIKOA	EPEA

OHARRAK		SINADURA ETA ZIGILUA	DATA

03 Ariketa

Ausartuko zinateke zeure aurreneko balorazioak egiten? Ziur baietz!
Lau arrisku egoera aurkezten dizugu jarraian. Aztertu lasai eta aukeratu zeure ustez jarri beharko ziren zorroz-
tasun eta probabilitate mailak eta ondorioz aterako litzatekeen arriskuaren balorazioa.

1



ZORROZTASUNA		PROBABILITATEA		ARRISKUAREN BALORAZIOA
T		T		
E		E		
H		H		

2



ZORROZTASUNA		PROBABILITATEA		ARRISKUAREN BALORAZIOA
T		T		
E		E		
H		H		

3



ZORROZTASUNA		PROBABILITATEA		ARRISKUAREN BALORAZIOA
T		T		
E		E		
H		H		

4



ZORROZTASUNA		PROBABILITATEA		ARRISKUAREN BALORAZIOA
T		T		
E		E		
H		H		

13-3. Berariazko arriskuen ebaluazioa

Inprimaki hau bete beharko da eragile FISIKO, KIMIKO edo BIOLOGIKOEK eragindako arriskuen ebaluazioak, aldi berean, laneko ingurugiro kutsatzaileen KONTZENTRAZIO edo INTENTSITATE maila zehazteko LAGINKETAK egin BEHARRA eskatzen duenean.

Kasu honetan, arriskua ohiko ebaluazio irizpideak jarraituz neurtuko da (arautegiak, UNE arauak ...).

BERARIAZKO ARRISKUEN EBALUAZIOA

ENPRESAREN DATUAK							EBALUAZIOAREN DATUAK				
IZEN SOZIALA		CNAE		JARDUERA		CCC		DATA		MOTA	
HELBIDEA		POSTA-KODEA		HERRIA		TELEFONO-NOA		EGILEA			

LANPOSTUA

ERAGINPEAN DAUDEN LANGILEAK

ZKIA.	ARRISKUAREN IDENTIFIKAZIOA	KUTSATZAILEA	ESPOSIZIO DENBORA	LORTUTAKO EMAITZAK	GEHIENEZKO ESPOSIZIO BALIOAK	EKINTZA MAILA GAINDITZEN DU		MUTURREKO BALIOA GAINDITZEN DU	
						BAI (%)	EZ	BAI (%)	EZ

OHARRAK	SINADURA ETA ZIGILUA	DATA

14.WILIAM FINE- REN METODOA

Aurreko prozeduran bezala, lanpostuaren, bertako langileen eta arriskuak identifikatzeko egiaztapen-zerrenden erabileraren zehaztapenari dagokion ekintza komun multzo batetik abiatzen da.

Metodo honekin arriskuaren TAMAINA kalkulatzten da, HIRU aldagai elkartzuz:

- ERAGINPEAN IZANDAKO MAIZTASUNA
- ONDORIOAK
- PROBABILITEA

Baina berriena eta garrantzitsuena zera da, ondoren, neurri zuzentzaileen kostua ZENBATZEN dela eta arriskuaren ZUZENKETA MAILA ezartzen dela, egin beharreko ekintza zuzentzaileen JUSTIFIKAZIO FAKTOREAK zehaztuz.

14-1. Arriskuaren balorazioa

Aipaturiko hiru aldagai hauetako bakoitza bere aldetik baloratzean datza.

Horretarako, hurrengo taulak hartuko dira erreferentzia gisa.



Lea-Artibai ikastetxea

ESPOSIZIO EDO AURKEZPEN MAIZTASUNA (M).

Erreferentziatzko irizpideak hauek izan daitezke:

OSO ALTUA	Egunean behin baino gehiagotan gertatzen da seguru.	10
ALTUA	Egoera hau egunero gertatzeko probabilitatea oso handia da.	6
ERTAINA	Ez da arraroa egoera hau egunean behin edo birritan gertatzea.	3
BAXUA	Ez da ohikoa, urtean behin edo bitan gerta daiteke.	2
OSO BAXUA	Urtean behin edo bitan gertatzen da egoera hau.	1
DUDAZKOA	Oso zaila da egoera hau gertatzea. Ez da urteetan gertatu, baina gerta liteke.	0,5

ONDORIOAK (O).

Erreferentziatzko irizpideak hauek izan daitezke:

KATASTROFEA	Heriotza asko edo 100 milioi pezetatako galerak.	100
EZBEHARRA	Heriotza batzuk edo 50 milioi pezetatako galerak.	40
OSO LARRIA	Heriotza bat edo 20 milioi pezetatako galerak.	15
LARRIA	Lesio garrantzitsuak edo 10 milioi pezetatako galerak.	7
GARRANTZITSUA	Aldi baterako lesioa edo milioi 1 pezetatako galerak.	3
NABARMENA	Lehen sorospenak edo 100.000 pezetatako galerak.	1

PROBABILITATEA (P).

Erreferentziazko irizpideak hauek izan daitezke:

ESPERO IZATEKOA	Arrisku egoeran probabilitate handiene- ko eta espero den emaitza.	10
GERTA DAITEKE	Oso posiblea da, eta ez litzateke bat ere arraroa izango. %50eko aukerak daude gerta dadin.	6
ARRAROA BAINA POSIBLE	Arraroa izango litzateke horrelakorik gertatzea. Ez da gertaera normala. Aukera %10ekoa da.	3
EZ OHIKOA	Oso arraroa da horrelakorik gertatzea. Noiz edo noiz gertatu da non edo non. Aukera %1ekoa da.	1
BURURAGARRIA BAINA NEKEZ ERATZEKO	Ez da urteetan gertatu, baina gerta liteke.	0,5
EZINEZKOA	la ezinezkoa da gertatzea. Milioi baten artean bateko probabilitatea.	0,3

14-2. Arriskuaren tamaina - Hartu beharreko neurriak

ARRISKUAREN TAMAINA (AT) aipaturiko hiru alda-
gaiak biderkatuz kalkulatu litzateke:

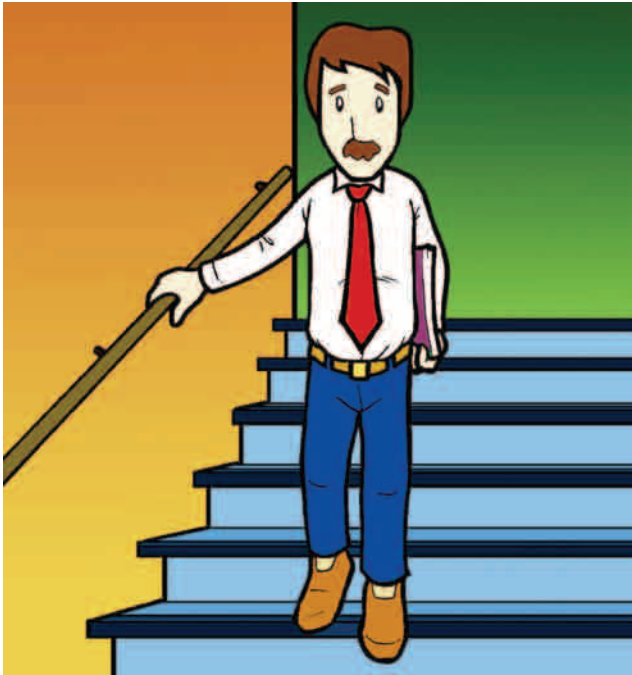
$AT = M \times O \times P$

Arriskuaren tamainak (AT) edo honela ere deitzen denak
«APME : Arrisku Potentzialen Maila Estimatu», arriskuak
ERAMANGARRIAK diren ala kontrara, NEURRIAK hartzea
beharrezkoa den erabakitzea ahalbidetzen du, jarraian
aipatuko den irizpidearekin epeak ezarritz:

14-3. Emaitzaren interpretazioa

Jasotako emaitzak behar bezala interpretatu ahal
izateko, honako irizpideak erabiltzen dira:

ARRISKUAREN TAMAINA	ARRISKU MAILAREN SAILKAPENA	EKINTZA NEURRIAK
400 baino gehiago	IZUGARRIA	Amaiera jarri. Gelditu.
250 eta 400 artean	OSO ALTUA	Berehala zuzendu behar da
200 eta 250 artean	ALTUA	Zuzenketa behar du
85 eta 200 artean	ERTAINA	Arreta aholkatua.
40 eta 85 artean	BAXUA	Egungo egoeran onargarri izan dai- teke



Metodo honek baditu beste balio erantsi hauek ere!

A_LEHENTASUNA

ARRISKU MAILARI erreparatuz, neurri zuzentzaileen artean LEHENTASUNA ezarri behar da:

ARRISKU MAILA	LEHENTASUNA
BAXUA	1
ERTAINA	2
ALTUA	3
OSO ALTUA	4
IZUGARRIA	5

B_ERAGINKORTASUN EDO ZUZENKETA MAILA

Proposaturiko neurri zuzentzaileen arabera balioesten da ERAGINKORTASUNA edo ZUZENKETA MAILA:

SAILKAPENA	ZENBAKIZKO KODEA
E = 1	% 100ean ezabatutako arriskua
E = 0,75	% 75ean ezabatutako arriskua
E = 0,5	% 50ean ezabatutako arriskua
E = 0,25	% 25ean ezabatutako arriskua
E = 0	% 0an ezabatutako arriskua

C_AURREKONTUA EDO KOSTUAREN FAKTOREA

Onarturiko zuzenketa ekintzetarako BALIOETSIRIKO KOSTUA «pezetatan».
Aukera ezberdinak proposatu ahal izan dira, bakoitza aurrekontu jakin batekin.

D_JUSTIFIKAZIO MAILA

Arrisku bakoitzarentzat hartu beharreko neurrien JUSTIFIKAZIO MAILA zehazteko, honako espresioa erabiltzen da:

$$J = \frac{\text{NEPR} \times \text{ERAGINKORTASUNA}}{\sqrt{\frac{\text{AURREKONTUA}}{1,5 \times 10.000}}}$$

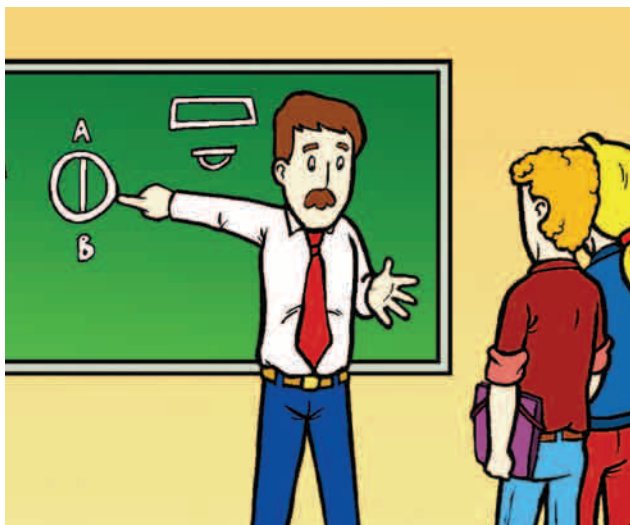
Balioa kalkulatatukoan hartu beharreko neurri zuzentzaileen justifikazio balioa izango dugu:

JUSTIFIKAZIOA	INTERPRETAZIOA
5 baino txikiagoa edo berdina	EZ DAGO JUSTIFIKAZIORIK
5 eta 9 artekoa	ZALANTZAKO JUSTIFIKAZIOA
9 eta 20 artekoa	JUSTIFIKATUTA
20 baino handiagoa	OSO JUSTIFIKATUTA

15. NOLA ANTOLATU EBALUAZIOAREN GAUZATZEA: ENPRESA BATEKO ESPERIENTZIA

Jarraian, adibide gisa, enpresa (kasu honetan, ikastetxe bat) hipotetiko batean KANPOKO PREBENTZIO-ZERBITZU batek eginiko ebaluazioaren zenbait ezaugarri azalduko dira:

- Enpresaren datuak.
- Ebaluazio ekipoa.
- Arriskuen ebaluaziorako irizpideak (erreferentziak, metodologia...).
- Ebaluazioaren egitura.
- Osasunean izandako kalteen analisia (azken 5 urteetako istripu-tasaren txostena).
- Departamentu edo sail bakoitzeko arrisku komun ebaluazioa.
- Lanpostu bakoitzaren arriskuen ebaluazioa.
- Prebentzioaren antolaketa eta kudeaketaren ebaluazioa.
- Ebaluazioa : Ergonomia.
- Ebaluazioa : Psikosoziologia.
- Ebaluazioa : Industria-higienea.
- Dokumentazio osagarria : Aurretik egindako inkestak.



15-1. Enpresen datuak

Atal honetan, enpresaren datu nagusiak jartzen dira, besteak beste:

- Enpresa-izena.
- Jarduera.
- CNAE-EJSN.
- CCC-KKK.
- Helbidea.
- Herria eta posta-kodea.
- Lurraldea.
- Eta abar.

15-2. Ebaluazio ekipoa

Ebaluazioa egiteko ezarri den lan-taldearen datuak jartzen dira atal honetan.

Kasuistika ezberdinak egon daitezke, baina kasu honetan, adibide gisa, honako hauek osatuko lukete:

- Enpresaren izenean : «X» (enpresaren egituraren arabera izendatutakoa: prebentzio arduraduna eta abar).
- Kanpoko prebentzio-zerbitzuaren izenean: «Y»

Hemen ere aukera ezberdinak egon daitezke:

- Dena teknikari batek egitea (gaur egun, zoritxarrez, ohikoena).
- Segurtasun, higiene, ergonomia eta psikosoziologia alorretako teknikariek egitea (dudarik gabe, aukera egokiena).

15-3. Arriskuen ebaluaziorako irizpideak

Ebaluazioa egiterakoan erabiliko diren irizpide orokorrak zehazten dira, besteak beste:

- Prebentzio Zerbitzuen Araudiaren aipamenak.
- Metodologia.
- Kontuan izango diren araudien aipamenak.
- Oinarritzat hartuko diren gidak eta iturriak.
- Identifikatutako arriskuak baloratzerakoan erabiliko diren irizpideak.
- Eta abar.



15-4. Ebaluazioaren egitura

Azkenean, bildutako informazio guztia eta beronen analisia dokumentu batean jasoko denez, alor honetan, dokumentu horren egitura zehazten da.

15-5. Osasunean izandako kalteen analisia

Azkeneko 4–5 bat urteetako ezbehar-kopuruen datuak eskuratu eta aztertzea komeni izaten da. Horretarako, enpresak berak emandako datuak edota dagokion Mutuari eskatutakoak jaso eta behar bezala aztertu behar dira.

Besteak beste, honako datuak azter daitezke:

- Urteroko istripuen jazoera tasa.
- Urteroko istripuen maiztasun indizea.
- Urteroko istripuen larritasun indizea.
- Baja eragin duten urteroko istripu kopuruak.
- Jasota baleude, izandako lesiorik gabeko edo istripu garbien kopuruak.
- Gizon-emakumeak bereiztuz, izandako istripuen kopurua.
- Adinari dagokionez sailkatu ondoren, izandako istripuak.
- Antzinasunari dagokionez sailkatu ondoren, izandako istripuak.

- Enpresako guneei dagokionez sailkatu ondoren, izandako istripuak.
- Ordu-tegiari dagokionez sailkatu ondoren, izandako istripuak.
- Asteko egunei dagokionez sailkatu ondoren, izandako istripuak.
- Kausei dagokionez sailkatu ondoren, izandako istripuak.
- Lesio-motei dagokionez sailkatu ondoren, izandako istripuak.
- Lesioaren larritasunari dagokionez sailkatu ondoren, izandako istripuak.
- Kalteturiko gorputz-atalei dagokionez sailkatu ondoren, izandako istripuak.
- Kontratu motari dagokionez sailkatu ondoren, izandako istripuak.

Dena den, datu hauek guztiak lortzea ez da beti posible izaten.

15-6. Departamentu edo sail bakoitzeko arrisku komunaren ebaluazioa

Atal honetan, departamentu edo sekzio bakoitzaren baldintza materialek edo ingurumenari lotutako eragindako arriskuen ebaluazioa egiten da, departamentu edo sekzio bakoitzeko lanpostuetan ohikoak diren arriskuak.

Urrats batzuk jarraitu behar dira departamentu edo sekzioetako arriskuen ebaluazioa egiteko:

- Departamentu edo sekzioen identifikazioa.
- Aukeratuta.
- Baldintza materialen eta ingurumen baldintzen identifikazioa, departamentu edo sekzio bakoitzean ebaluatutako beharrek.
- Aukeratutako baldintzei eragiten dien ebaluazio irizpideen identifikazioa.
- Ebaluatutako baldintza bakoitzari eragiten dien arrisku faktoreen zehaztapena.
- Dagokionean, langileen artean aurretiaz egindako inkestetatik jasotako informazioa gehituko da.

- Arrisku faktoreak zuzentzeko proposatutako neurrien zehaztapena.
- Aztertutako baldintza bakoitzak eragiten duen arriskuaren kalifikazioa, eta proposatutako neurrien lehentasuna.

Jarraian, adibide batzuk aurkezten dira:

Enpresa	<input type="text"/>		
Saila	<input type="text"/>		
Langile kopurua	<input type="text"/>		
Data	<input type="text"/>	<input type="text"/>	<input type="text"/>
Azken ebaluazioa	<input type="text"/>	<input type="text"/>	<input type="text"/>
Berrikuspena	<input type="text"/>	<input type="text"/>	<input type="text"/>

Arrisku faktoreak

Solairuen arteko eskaileretan egon daitezkeen sestra ezberdinetako erorketak.



Balorazioa: Neurrizko arriskua
Lehentasuna: 3

Arrisku faktoreak

Ganbaretera joateko dauden eskaileren kontrako kolpeak.



Balorazioa: Neurrizko arriskua
Lehentasuna: 3

Arrisku faktoreak

Kableekin katigatzeak.



Balorazioa: Neurrizko arriskua
Lehentasuna: 2

Arrisku faktoreak

Apalategietatik objektuak erortzeko arriskua.



Balorazioa: Neurrizko arriskua
Lehentasuna: 1

15-7. Lanpostu bakoitzaren arriskuen ebaluazioa

Atal honetan, lanpostu bakoitzari eragiten dion arriskuen ebaluazioa egiten da, departamentu edo atalka egindako ebaluazioan sartzen ez diren horiek.

Hurrengo urratsak jarraitu behar dira lanpostuen arriskuen ebaluazio prozesua egitean:

- Lanpostuaren ezaugarri nabarmenenak.
- Ebaluatu beharreko postuko baldintzen identifikazioa.
- Hala behar denean, aurretiaz langileen artean egindako inkestetatik jasotako informazioa sartuko da.
- Lanpostu bakoitzari eragiten dion arrisku faktoreen zehaztapena.
- Erabilitako energiak.
- Erabili diren lan ekipoa.
- Ingurumenari lotutako baldintzak.
- Identifikatutako arrisku faktoreen analisia.
- Identifikatutako arriskuen ebaluazioa.
- Aztertutako baldintza bakoitzak eragiten duen arriskuaren kalifikazioa eta proposatutako neurrien lehentasuna.
- Erabiltzen diren prebentzio neurriak.
- Eta abar.

Jarraian, adibide batzuk aurkezten dira:

Enpresa			
Saila			
Langile kopurua			
Data			
Azken ebaluazioa			
Berrikuspena			

Arrisku faktoreak

Langileak makinako elementu mugikorrek eragindako kolpea edo ebakia izateko arriskua.



Balorazioa: Arrisku onartezina
Lehentasuna: 1

Arrisku faktoreak

Makinaren alde mugikorren azpian edo tartean harra-patu edo zapaltzeko arriskua.



Balorazioa: Arrisku onartezina
Lehentasuna: 1

Arrisku faktoreak

Zama-moila sartu-irtenetan ibilgailua iraultzeko arriskua.



Balorazioa: Neurrizko arriskua
Lehentasuna: 3

Arrisku faktoreak

Txatarraren edukiontzia erekin ebakia izateko arriskua.



Balorazioa: Arrisku onartezina
Lehentasuna: 4

15-8. Prebentzio antolaketa eta kudeaketaren ebaluazioa

Atal honetan enpresaren antolaketa eta laneko arriskuen prebentzioarekiko duen kudeaketa sistema ebaluatzen dira.

Horretarako, kontuan izango dira, alde batetik, enpresaren berezitasunak; eta bestetik, laneko arriskuen prebentzioaren legeak zein prebentzio zerbitzuen araudiak ezarritako irizpideak.

Besteak beste, honako atal hauek aztertzen dira:

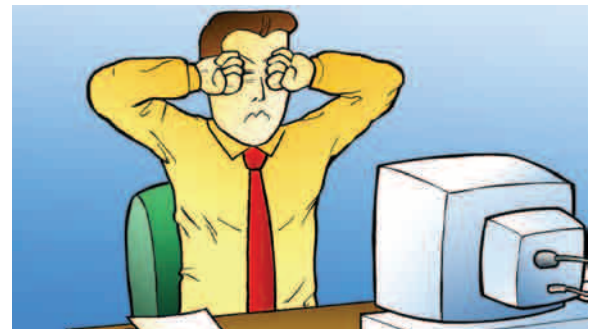
- Prebentzio antolaketa.
- Informazioa eta prestakuntza.
- Langileen parte-hartzea.
- Istripuak aztertzea.
- Segurtasun-ikuskapenak.
- Osasun zaintzea.
- Enpresa-jardueren koordinazioa.
- Erosketak.
- Babes pertsonalerako ekipoen kudeaketa.
- Industria-segurtasuneko araudien konplimendua.
- Eta abar.

15-9. Ebaluazioa: ergonomia

Kasu gehienetan, hasierako ebaluazio hau oinarrikoa eta nahiko orokorra izaten da. Arazo larriagoak identifikatzen direnean, metodologia egokiagoak aukeratu eta berariazko ebaluazioak egiten dira geroxeago.

Besteak beste, hauetxek izaten dira normalean aztertzen diren atalak :

- Lan zama.
- Laneko jarrerak.
- Eskuz manipulatzeko diren zama.
- Datuak ikusteko pantailekin lan egitea.
- Mugimendu errepikakorrak.
- Eta abar.



Adibide gisa ikastetxe bat hartu dugunez, hona hemen ebaluazio ergonomikoan ebaluatu beharko ziren bi atal:

Irakasleak

Erabiltzen dituzten aulkien egoera.



Balorazioa: Neurrizko arriskua
Lehentasuna: 3

Bulegoko langileak

Karpo-tunelaren sindromea izateko arriskua.

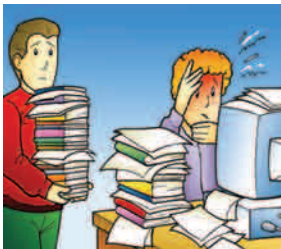


Balorazioa: Neurrizko arriskua
Lehentasuna: 3

15-10. Ebaluazioa: Psikosoziologia

Zoritxarrez, oraindik ere, egiten diren ebaluazio gehienetan, gutxien lantzen den alorra da, dudarik gabe. Galdeketa orokor batzuk pasatu eta aholku arrunt batzuekin bukatutzat ematen da sarritan.

Nahi bada, badaude metodologia egoki batzuk eta haiek erabil daitezke, besteak beste:



- FPSICO metodoa (INSHT).
- ISTAS 21 metodoa (CoPsoQ).
- INERMAP metodoa.
- RED-WONT metodoa.
- PREVENLAB metodoa.
- Eta abar.

Hasierako ebaluazio psikosozial orokor bat egiterakoan, honako urratsak ematea komeni da:

1. Enpresarekin hartu-emanetan jarri.
2. Enpresaren eta haren funtzionamenduaren gaineko beharrezko informazioa batu.
3. Populazioaren azterketa edo laginaren aukeraketa.
4. Ebaluazio eraren aukeraketa.
5. Batutako datuen analisisa eta balorazioa.
6. Neurri zuzentzaileen proposamena.
7. Txostena egin eta aurkeztu.

Eta hala eskatzen duten arrisku egoerentzat edo lan-postuentzat, azterketa psikosozial bereiztuak egiteko proposamena.

15-11. Ebaluazioa: Higiene industrial

Gai kutsagarriekin kontaktuan egotearren sor daitezkeen patologien prebentzioak higiene industrialean eraginkor jokatzeari eskatzen du.

Lan lekuko higiene arriskuen ebaluazio ona egitea da giltzarria berme guztiekin aurre egiteko gai kimiko, fisiko eta biologikoenganako esposizioaren kontrol, murrizketa edo ezabaketari, horretarako prebentzio planifikazio egokia eginda.

Higieneari lotutako arriskuen ebaluazioa egiteko jarraitu beharreko urratsak beste edozein diziplinetako berak dira, hau da:

1. IDENTIFIKAZIOA. Gai kutsakorren ezaugarriak eta itxura zehaztea.
2. KOKAPENA. Zehaztu beharra dago ze momentutan eta non sortzen diren, gai kutsakorrak nondik hedatzen diren eta zeintzuk diren hartzaile posibleak.
3. KUANTIFIKAZIOA. Esposizioen intentsitatea zehaztea laginak hartu edo neurketak egiteko lan tresnak erabiltuta.
4. EBALUAZIOA. Esposaketako intentsitate mailak kasu bakoitzean erabilitako erreferentzia irizpideekin alderatu.
5. JARDUERA PREBENTIBOAREN PLANIFIKAZIOA. Ebaluatutako arriskuak ezabatu edo gutxitzeko hartu beharreko neurriak zehaztu eta ezarri.

Ugari dira aztertu ahal diren balizko kutsatzaile fisiko, kimiko eta biologikoak. Gaur egun, ebaluazio sistema fidagarriak daude bakoitzarentzat, eta premia errealean arabera, fidagarriena aukeratu da.

Jarraian, gai kutsakorren zerrenda dator, ez oso zorrotza:

- Gai kimikoenganako esposizioak eragindako higiene-arriskuen identifikazioa.
- Gai biologikoenganako esposizioaren arriskua daukaten jardueren identifikazioa.
- Zaratarenganako esposizioaren arriskua daukaten

lanpostuen identifikazioa.

- Beroak edo eta hotzak eragindako estres termikoaren egoera daukaten lanpostuen identifikazioa.
- Erradiazio ez ionizatzaileenganako esposizioaren arriskua daukaten lanpostuen identifikazioa.
- Erradiazio ionizatzaileenganako esposizioaren arriskua daukaten lanpostuen identifikazioa.
- Eta abar.

15-12. Dokumentu osagarria: Egindako inkestak

Ebaluazioa egin behar duenak, bere lana egiten hasi aurretik, izaten ditu kontaktu ezberdinak enpresaburuarekin edo, beronen izenean, beste arduradunekin edo teknikoekin.

Hauetz gain, ezinbestekoa da baita ere langileen aldetik informazioa jasotzea. Zentzu horretan, enpresaren tamainaren arabera, estrategia ezberdinak abian jar daitezke. Hauetariko bat, langileen arteko zundaketa bat egitea litza-teke, txanda, sekzio, lanpostu ezberdinak ordezkatzan dituzten langileen artean galdeketa pasatuz. Galdeketa hauek era askotara presta daitezke. Jarraian, egi-tura posible bat aurkezten dizuegu:

LANPOSTUA		BAI	EZ	OHARRAK
1	1. Galdera			
...	...			
x	x. Galdera			

Hona hemen galdera posible batzuk:

- Osasunari kalterik ez egiteko edo istripuak ekiditeko behar besteko antolaketa eta garbiketa dago.
- Sestra desberdinetan jausteko arrisku egoerak daude.
- Sestra berean jausteko arrisku egoerak daude.
- Ibilgailuek harrapatu edo kolpatzeko arriskua dago.
- Erabiltzen diren objektuek mina eragin dezakete gaiz-ki eutsita egoteagatik edo erortzeagatik.
- Beharrezkoa da langileek formakuntza berezia jaso-

tzea makinak erabiltzeko.

- Langileei lesioak eragin ahal dizkieten operazioak egi-ten dira makinetan.
- Lanpostuak BPEak (EPI) erabiltzera derrigortzen du.
- BPEen (EPI) erabilerarako eta mantenimendurako argibideak daude.
- Zure zeregina egiteko gehiegizko esfortzua egin behar duzula uste duzu.
- Instalakuntza batzuetara heldu edo erabiltzeko garaian, tentsio elektrikoa dago.
- Leku garaietara heldu beharra dago, horrek dakarren arriskuarekin.
- Jarduerak eurek edo jarduerak gauzatzen diren lekuak sute edo leherketa arriskuari aurre hartzeko neu-rriak hartzea exjitzen dute.
- Norberak bakarrik eta isolatuta egiteko lanak daude.
- Arriskua zehaztuta dagoen jardueretan, segurtasun eta osasun irizpideei jarraitzen dien informazioa ema-ten da.
- Leku itxietara heldu beharra dago.
- Haize korronte gogaikarriak sortzen dira.
- Kontaktua dago ke, gas, lurrun eta abarrekin.
- Erabiltzen diren produktu kimikoen kontaktu eraso-korrak edo erredurak eragin ditzakete, baita zauriak era-gin ditzaketen zipriztinak ere.
- Erabiltzen diren produktu kimikoen segurtasun datuen fitxak jarri dira eskura.
- Argiztapenak erreflexu gogaikarria eragiten du edo gutxiegi izan daiteke egin behar den lanerako.
- Langilearengandik hurbil, hotz edo eta bero iturri nabarmena dago.
- Egiten diren zereginak edo eta erabiltzen diren pro-duktoek infekzioak edo gaixotasunak eragin diezaizkie-kete langileei.
- Giza hutsegite baten erruz, ondorio larriak ekar ditza-keten istripuak sor daitezke.
- Arriskua sortu ahal dela ikusi da, berehalakoa eta larria. Horri begira, neurriak hartu dira.
- Larrialdi plana ezagutzen du.
- Dardara eragiten duten ekipak erabiltzen ditu
- Mikrofekuentziak, mikroondak, laserra, ultramorea,

04 Ariketa

infragorriak eta abar emititu ahal duten ekipoak erabiltzen ditu (zehaztu bakoitza).

■ Haurdun dudenek euren lanpostueta-ko zereginak normaltasunez egin ahal dituzte.

■ Langileak jarrera behartuak hartu behar ditu.

■ Egun baten barruan, behin eta berriro, kilo bitik gorako zamarekin ibili behar da.

■ Egun baten barruan, hamar kilotik gorako zamarekin ibili behar da, ez hain jarraian.

■ Zereginak goiko gorputz-adarren mugimendu errepikakorrek egitea eskatzen dute.

■ Lan erritmo handiegia eskatzen zaiola uste du.

■ Zaratak lana gogaikarri bihurtu ahal du, edo interferentziak eragin.

■ Ingurumen baldintzak egokiak direla uste du.

■ Ezarrita dauden lan txandek arazoak ekartzen dizkiete langileei.

■ Lana errepikakorra da.

■ Ordenagailuekin egiten da lan, oso jarraian egin ere.

■ Zereginak esfortzu fisikoarekin egin behar dira, eta horrek nekea eragiten du.

Lea-Artibai ikastetxea

Arrisku egoera hipotetiko batzuk aurkezten dira jarraian. Ebaluazioa egiterakoan, zein ataletan sartuko zenuke bakoitza?

1



2



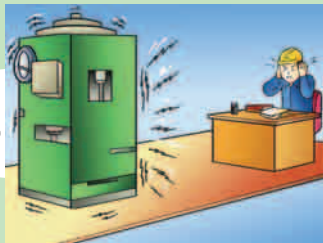
3



4



5



SEGURTASUNA
(S)

HIGIENEA
(H)

ERGONOMIA
(E)

PSIKOSOZIOLOGIA
(P)

GESTIOA
OROKORRA
(GO)

16. ARRISKU BERRIEN IDENTIFIKAZIOA

Hasierako ebaluazioa egin eta dagokion jarduera prebentiboa abian jarritz ez da zikloa bukatzen, hau da, horrek ez du bermatzen arrisku guztiak ezabatu edota kontrolatu direnik, eta are gutxiago, berriak sortuko ez direnik.

Arriskuen ebaluazioak, oro har, etengabeko prozesua izan behar du. Beraz, kontrol-neurriak etengabeko berrikusketa-
ren arabera egokitu behar dira eta, behar izanez gero, aldatu egin behar da.

Zentzu horretan, sistemaren bat ezarri behar du enpresak arrisku faktore edo arrisku egoera berriak identifikatu eta dagokionari jakinarazteko.

Askotan langileak beraiek dira bere lanpostuarekin loturik dagoen guztia ongien ezagutzen dutenak. Horregatik, beste bide batzuk baztertu gabe, beraiek arrisku berriak identifikatuz gero erabili beharreko mekanismoren bat aktibatzea komeni da.

Hona hemen erabili daitezkeen inprimakiak:

1. Arriskuen identifikazioa.
2. Arriskuen ebaluazioa.
3. Prebentzio ekintzaren planifikazioa.

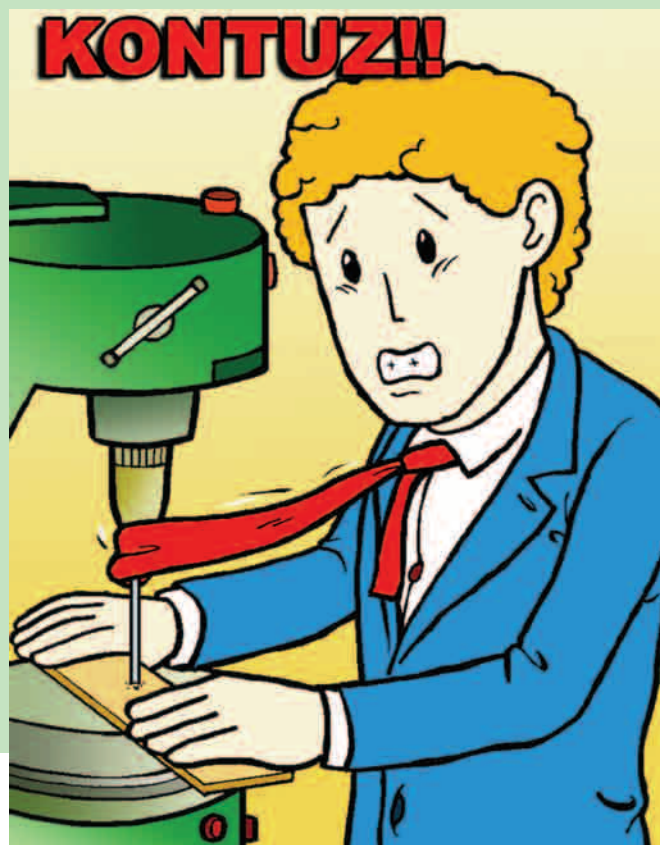
Arrisku berriak

Ariketa praktikoa 01

Demagun, langile batek hainbat arrazoiengatik lehen-
dik identifikatu eta ebaluatu gabeko arrisku bat iden-
tifikatu eta beraren berri eman diola bere sekzioko
arduradunari. Hark, enpresaburuarekin hitz egin
ondoren, pertsona bat izendatu du gaia aztertu eta
proposamenak mahairatzeko.

Kasu horretan, zeu zara pertsona hori. Eskuartean
dituzun hiru inprimakiak erabiliz, aztertu ezazu
marrazki honetan islatzen den arrisku egoera, eta
eman zeure iritzia.

AZTERTU BEHARREKO EGOERA



LAP.__.0I (Kodea)

ARRISKUEN IDENTIFIKATZE INPRIMAKIA

KONTROLEKO DATUAK			
Identifikatzailea		Data	
Gunea		Zkia.	

ARRISKUEN IDENTIFIKATZEA

NEURRI ZUZENTZAILEAK

LAP. __.02 (Kodea)

ARRISKUEN EBALUAZIOAREN INPRIMAKIA

KONTROLEKO DATUAK			
Identifikatze zkia.		Data	
Ebaluazioaren zkia.		Data	

ARRISKUEN IDENTIFIKAZIOA	

AURREIKUSITAKO ARRISKU MAILA			
LARRITASUNA (L)		EMAITZAK	EMAITZA: L.P.E.
			OSO ALTUA <input type="text"/>
PROBABILITATEA (P)			ALTUA <input type="text"/>
			MODERATUA <input type="text"/>
			JASANGARRIA <input type="text"/>
ESPOSIZIO DENBORA (E)			KAXKARRA <input type="text"/>

EBALUAZIOA EGIN DUTENAK	SINADURAK

LAP.__.03 (Kodea)

NEURRI ZUZENTZAILEEN INPRIMAKIA

KONTROLEKO DATUAK			
Ebaluazioaren zkia.		Data	
Neurri zuzentzaile zkia.		Data	

AURREIKUSITAKO NEURRI ZUZENTZAILEAK

JUSTIFIKAZIO FAKTOREA

AURREKONTUA		BALORAZIOA	JUSTIFIKAZIO EZA	
ERAGINKORTASUNA			ZALANTZAKO JUSTIFIKAZIOA	
JUSTIFIKAZIO FAKTOREA (Formula aplikatuz)			JUSTIFIKATUA	
			OSO JUSTIFIKATUA	

HAUSNARKETA EGIN DUTENAK	SINADURAK

LETRA ZOPAK

Ea bilatzen dituzun arriskuen ebaluazioetan erabiltzen diren 10 kodeen (arrisku faktore edo egoerak) izenak.
Ea bost minuturen barruan bilatzen dituzun!

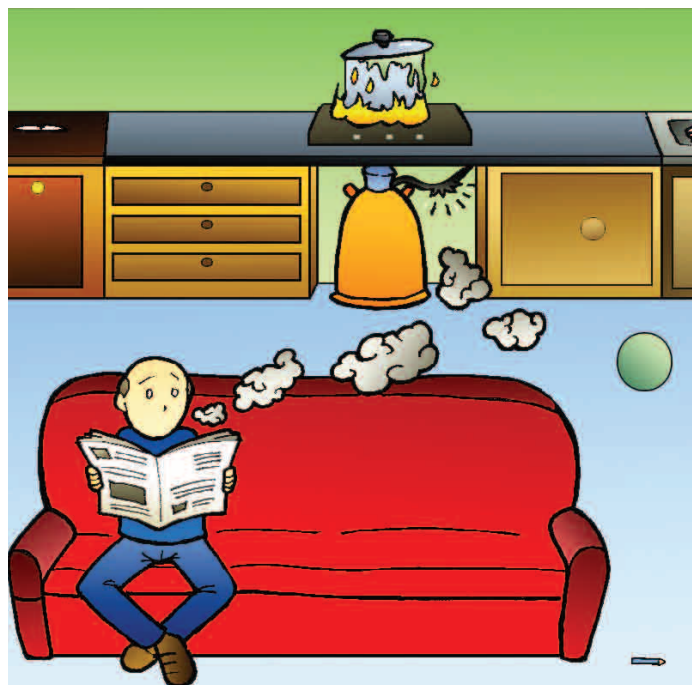
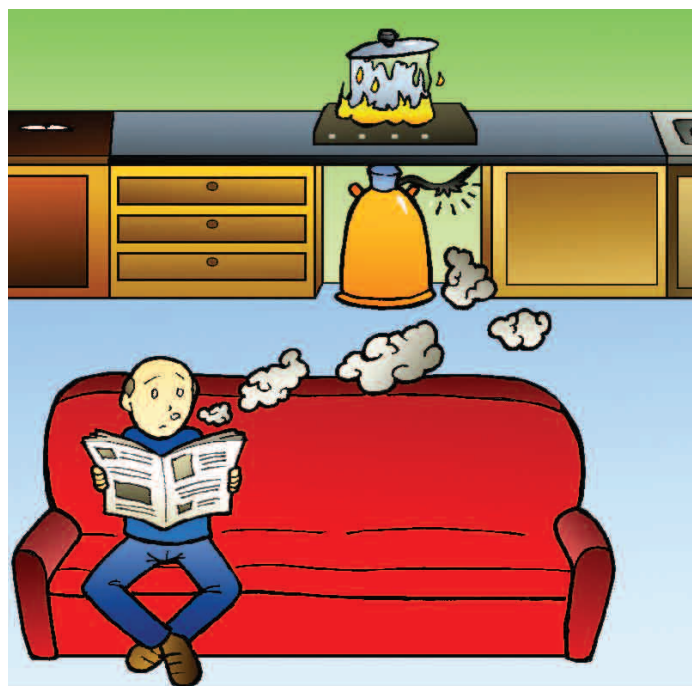
A	E	F	H	I	J	K	A	L	I
T	K	A	R	A	D	R	A	D	T
E	O	Q	G	P	U	O	N	M	O
K	E	R	T	D	V	X	Z	T	T
R	S	S	E	U	K	Y	H	A	Z
O	T	R	A	G	E	F	I	L	E
R	R	C	D	B	A	R	N	K	A
E	E	H	K	L	U	M	E	A	P
I	S	O	R	A	B	I	O	A	P
J	A	E	Z	T	L	A	P	A	Z

B	Z	E	B	A	K	I	A	S	O
C	A	O	R	N	A	E	T	U	S
E	P	L	T	R	Z	G	T	F	K
I	A	M	S	H	E	A	Y	I	O
X	K	Q	P	O	P	D	B	K	L
A	T	A	R	A	Z	A	U	S	P
L	Z	R	R	H	O	I	M	R	E
M	E	R	O	R	K	E	T	A	A
N	A	T	E	K	R	E	H	E	L
H	U	B	V	X	Y	Z	A	C	B

Bakarren bat geratzen bazaizu bilatzeke, lasai, liburuaren 98.orrian bilatuko dituzu erantzunak.

EZBERDINTASUNAK BILATZEN

Ea bilatzen dituzun
marrazki bi hauen
artean dauden 10
ezberdintasunak.



Aurreneko ebaluazioa egiteko momentua heldu zaizu. Lehena izanik, laguntzatxoa izango duzu, baina jarraian, zeuk bakarrik beste 10 ebaluazio egin beharko dituzu. Ikasi duzunarekin, ez duzu arazo handirik izango. Ikusiko duzu!

Zoritxarreko langune bat aurkezten dizugu jarraian. Konturatuko zarenez, bertan, hainbat arrisku faktore eta arrisku egoera ikus daitezke. Ariketa gauzatzeko, honako metodologia jarraituko dugu:

- «A» inprimakia erabiliz, bilatzen dituzun 15 arrisku gune identifikatu.
- «B» inprimakia erabiliz, aurreko arrisku egoera bakoitza aztertu eta baloratu.
- «C» inprimakia erabiliz, arrisku egoera bakoitzari dagozkion bi neurri zuzentzaile proposatu.



IARRISKUEN IDENTIFIKAZIOA

ZKIA.	KODEA	IDENTIFIKATUTAKO ARRISKUAREN AZALPENA
1		
2		
3		
4		
5		
6		
7		
8		
9		
10		
11		
12		
13		
14		
15		
16		

- 1
- Pertsonen erorketa sestra ezberdinean.
- 2
- Pertsonen erorketa sestran.
- 3
- Zutik diren objektuen erortzea.
- 4
- Manipulatzen diren objektuen erortzea.
- 5
- Objektu laxatuen erorketa.
- 6
- Objektuen gainean zapaltzea.
- 7
- Objektu ibilgeen aurkako talkak.
- 8
- Objektu mugikorren aurkako talkak eta kolpeak.
- 9
- Objektu edo erremintekin izandako kolpeak edo ebakiak.
- 10
- Puska edo partikulen jaurtiketa.
- 11
- Objektuen azpian edo tartean harrapatu edo zapaltzea.
- 12
- Makinen iraulketagatik harrapaketa.
- 13
- Gehiegizko esfortzuak.
- 14
- Muturreko tenperaturen eraginpean egotea.
- 15
- Kontaktu termikoak.
- 16
- Kontaktu elektrikoak.
- 17
- Substantzia kaltegarriak arnaste edo irenstea.
- 18
- Substantzia kaustiko eta/edo korrosiboen kontaktuak.
- 19
- Erradiazioen eraginpean egotea.
- 20
- Leherketa.
- 21
- Suteak.
- 22
- Izaki bizidunek eragindakoak.

- 23
- Ibilgailuetan harrapatzea edo kolpeak.
- 24
- «In itinere». Arrazoi naturalak.
- 25
- Beste batzuk.
- 26
- Zama eskuekin manipulatzeko.
- 27
- Mugimendu errepikakorrak.
- 28
- Jarrera desegokiak.
- 29
- Datuak biztaratzeko pantailak.
- 30
- Erosotasunaren eragile fisikoak.
- 31
- Kausa psikosozialak.
- 32
- Beste eragile batzuk.
- 33
- Eragile kimikoak.
- 34
- Eragile fisikoak.

34.1 Zarata.

34.2 Bibrazioak.

34.3 Tenperatura altuak.

34.4 Tenperatura baxuak.

34.5 Erradiazio ionizatzaileak.

34.6 Erradiazio ez ionizatzaileak.
- 35
- Eragile biologikoak.
- 36
- Beste eragile batzuk.

2

ARRISKUEN EBALUAZIOA

ZKIA.	KODEA	PROBABILITATEA			ZORROZTASUNA			ARRISKU MAILA				
		B	E	A	B	E	A	1	2	3	4	5
1												
2												
3												
4												
5												
6												
7												
8												
9												
10												
11												
12												
13												
14												
15												

	ZORROZTASUNA
B	BAXUA
E	ERDIKOA
A	ALTUA

	PROBABILITATEA
B	BAXUA
E	ERDIKOA
A	ALTUA

ZORROZTASUNA			
	BAXUA	ERDIKOA	ALTUA
PROBABILITATEA	BAXUA	1 OSO ARINA	3 NEURRIKOA
	ERDIKOA	2 ARINA	4 LARRIA
	ALTUA	3 NEURRIKOA	5 OSO LARRIA

3

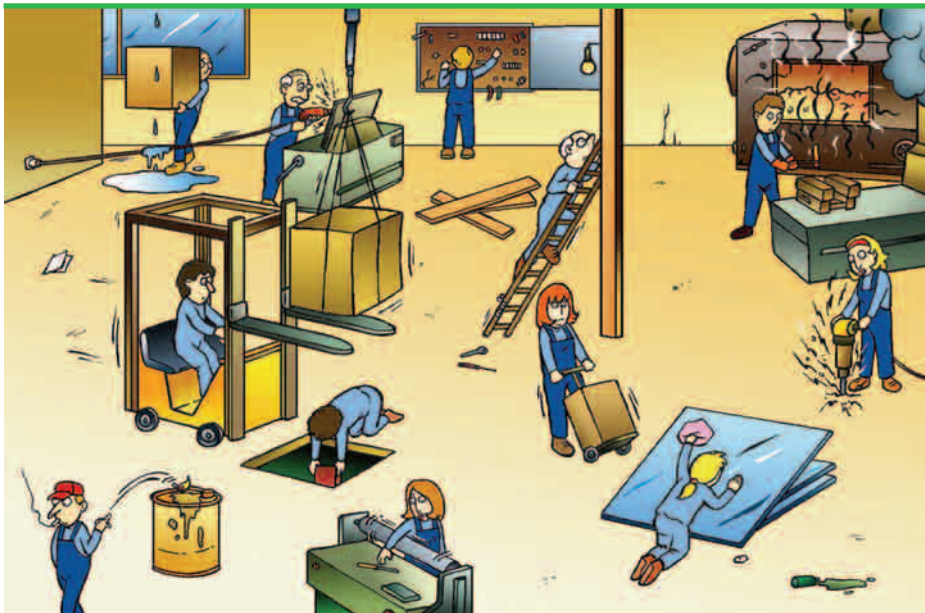
NEURRI ZUZENTZAILEEN PROPOSAMENAK

ZKIA.	KODEA	1-NEURRIA	2-NEURRIA
1			
2			
3			
4			
5			
6			
7			
8			
9			
10			
11			
12			
13			
14			
15			

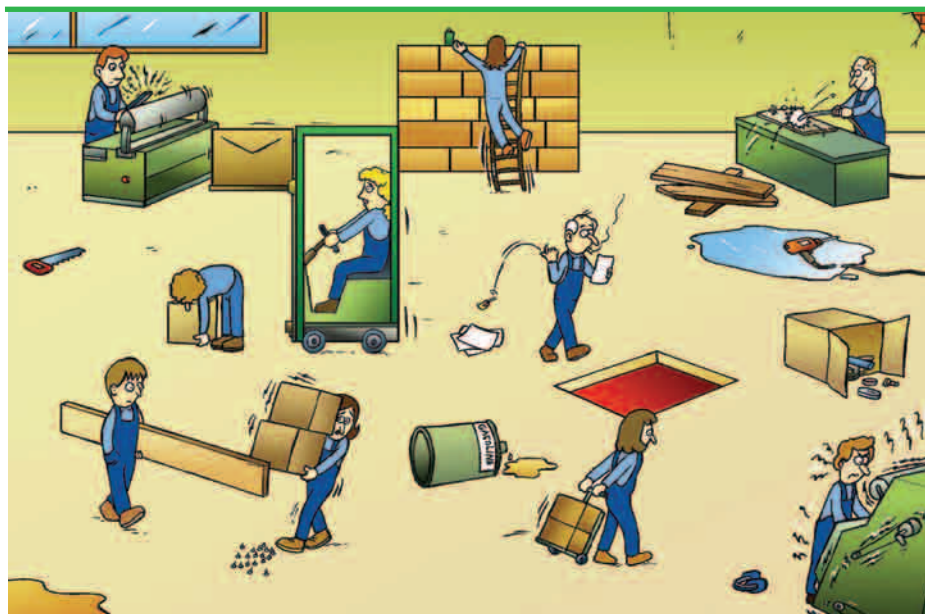
Langunea

Errepika ezazu ariketa, honako beste zoritxarreko langune hauek aztertuz.

01



02





03

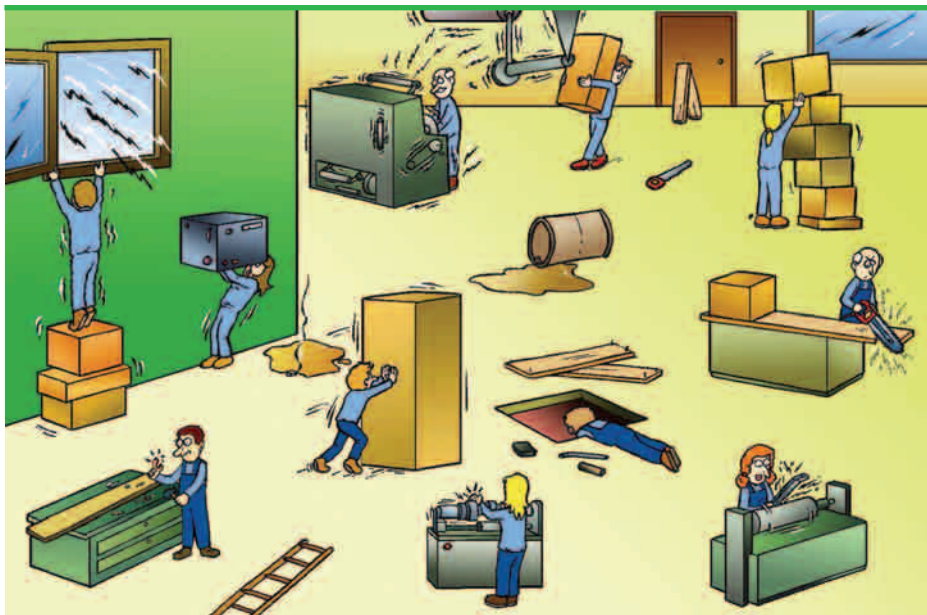


04

Langunea

Errepika ezazu ariketa, honako beste zoritxarreko langune hauek aztertuz.

05



06



Langunea

Errepika ezazu ariketa, honako beste zoritxarreko langune hauek aztertuz.

09



10



03 Ariketa praktikoa

Langune «erreal» baten ebaluazioa

Esperientzia apur bat hartu duzunez, jarraian, egoera «birtual» batetik, ezagutzen duzun egoera «erreal» batera joango gara. Horretarako, aukeratu ezaguna duzun guneren bat, hau da, zeure enpresako sekzioren bat, zeure ikastetxeko ikasgelaren bat, zeure etxeko sukalde edota garajea bera, eta abar.

Ariketa hau gauzatzeko ere, metodologia bera jarraituko dugu:

- «A» inprimakia erabiliz, bilatzen dituzun arrisku egoera/faktoreak identifikatu.
- «B» inprimakia erabiliz, aurreko arrisku egoera/faktore bakoitza aztertu eta baloratu.
- «C» inprimakia erabiliz, arrisku egoera/faktore bakoitzari dagokion bi neurri zuzentzaile proposatu.



Ez duzunez inoren eta inolako presiorik, benetan pentsatzen duzuna islatu inprimaki hauetan. Neurri zuzentzaileak proposatzean ere lasai asko jarri bururatzen zaizuna, kasu honetan, aurrekontuei dagokienez behintzat, ez baitago ezelako mugarik.

003 PREBENTZIO- JARDUERAREN PLANGINTZA



I 9. PREBENTZIO-JARDUERAREN PLANGINTZA

Prebentzio Zerbitzuen Arautegiak honako oharpenak egiten dizkio prebentzio jardueraren plangintzari:

- II. kapitulua: 8. artikulua: plangintzaren beharra.
- II. kapitulua: 9. artikulua: edukia.

Jarraian, aipaturiko artikulua aztertuko dira.

PLANGINTZAREN BEHARRA

Ebaluazioaren emaitzak arrisku egoerak agerian jarriko bali-tu, enpresaburuak arrisku horiek ezabatu edo kontrolatu eta gutxitzeko prebentzio jarduera PLANIFIKATUKO luke, eta arriskuaren tamainaren eta eraginpean dauden langile kopuruaren arabera, LEHENTASUNAK ezarri.

Prebentzio jardueraren PLANGINTZA egitean, kontuan izango dira arrisku espezifikoek dagozkien legezko xedape-nak (baleude), baita LAP Legearen 15. artikuluan aipaturiko prebentzio ekintzen oinarriak ere.

EDUKIA

Prebentzio jardueraren plangintzak BERE BAITAN hartuko ditu beharrezko diren giza eta materia baliabideak, eta xede diren helburuak LORTZEKO beharrezko ekonomia-baliabideak ere bai.

Era berean, prebentzio jardueraren plangintzan SARTU-KO dira larrialdi eta osasun zaintzako neurriak, LAP Legearen 20 eta 22. artikuluetan aurreikusten den moduan, eta prebentzio gaietan langileak informatu eta trebatzea eta alderdi hauen guztien koordinazioa.

Prebentzio jarduera DENBORALDI jakin baterako PLANI-FIKATU beharko da, arriskuen tamaina eta eraginpean diren langile kopuruaren arabera faseak eta lehentasunak ezarri-z, baita bere jarraipen eta aldizkako kontrolak ere.

Prebentzio jarduera garatzeko aldia urtebete baino GEHIAGOKOA bada, urteko ekintzen programa bat ezarri beharko da.



Jarraian, prebentzio-jardueren plangintzarako erabil daitezkeen bi inprimaki aurkezten dira. Dena den, hobe iza-ten da, beste batzuk ikusi eta oinarritzat hartuz, norbera eroso sentitzeko moduko inprimakiak prestatzea.

1. MODELOA (OROKORRA)

Lehentasuna	SAILA/ LANPOSTUA	Arriskuen KODEA	NEURRI ZUZENTZAILEAK	Arduraduna	Epea	Balorazio ekonomikoa	EGINA
1 3 2 2 1	Muntaia mintegia	20 21 24 23 32	■ Ordena eta garbitasuna egoki mantendu. ■ Puskatutakoak, zaborrak ... ontzi egokietan sartu sortu ahala. ■ Apalategia lurrari ondo lotuta jarriko da. ■ Makinen arteko distantzia egokia mantendu. ■ Ezarritako babes pertsonalerako ekipoak erabili.				
2 2 3 3	Idazkaritza	15 17 19 21	■ Gorputz-jarreraren inguruko prestakuntza egokia bermatu. ■ Eserleku ergonomikoak jarri. ■ Mahai gaineko materiala era egokian antolatu. ■ Telefonoari sorbalda-ekin eustea ekin.				

Oharra : Adibide hau kanpoko prebentzio zerbitzu batek egindako ebaluazioaren kasua izango litzateke. Enpresak bete behar-ko luke gertzen dena.

1. MODELOA (Neurri bakoitzeko fitxa)

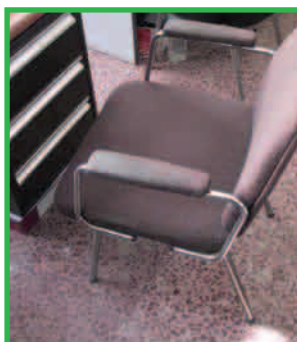
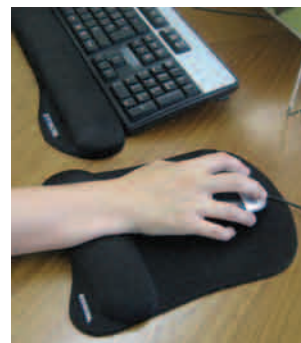
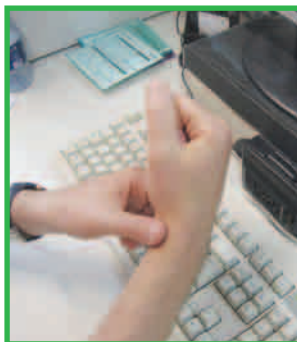
Zenbait kasutan, neurri zuzentzaile bakoitzaren fitxa prestatzen da taula orokorra osatzeko. Hona hemen adibide bat:

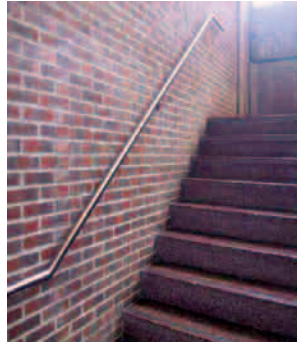
NEURRI ZUZENTZAILEAK				KODEA: _____	
ENPRESA				Lehentasuna	
Lanpostua		Saila		Orokorra	
				Prebentzioaren kudeaketa	
IDENTIFIKATUTAKO ARRISKUA					
Aldizkako kontrola eskatzen du				BAI	EZ
NEURRI ZUZENTZAILEAK		1. 2. 3.			
Kanpoko Prebentzio Zerbitzuaren SINADURA - ZIGILUA				OHARRAK	

ENPRESAK OSATU BEHARREKO DATUAK		KODEA: _____	
Eraginpean dauden langileak		Aurreikusitako data	
Balorazio ekonomikoa		EGINA Data // Sinadura	
Arduraduna			

Oharra : Adibide hau kanpoko prebentzio zerbitzu batek eginda-ko ebaluazioaren kasua izango litzateke. Kasu honetan ere, enpresak bete behar-ko luke geratzen dena.

Jarraian, lehengo adibide batzuk berrartuko ditugu, eta kasu bakoitzari dagokion neurri zuzentzailea aurkeztu:





Beharbada, zuk egokiagoak diren beste irtenbide batzuk ere proposatuko zenituzke. Ez da horrela?

05 Ariketa

ARRISKU FAKTORE/EGOERAK

NEURRI ZUZENTZAILEAK

Jar ezazu zein den arrisku faktore/egoera bakoitzari dagokion neurri zuzentzailea egokiena.

ARRISKU
FAKTORE/
EGOERAK

NEURRI
ZUZENTZA-
ILEAK

1

2

3

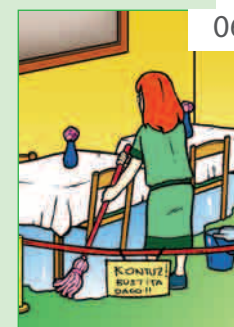
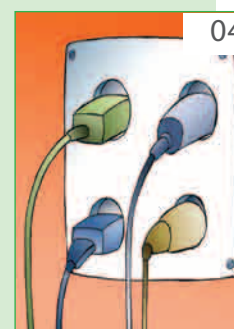
4

5

6

7

8



19-1. Neurri zuzentzaileen jarripena eta kontrola

Helburu nagusia honako hau litzateke: adosturiko neurri zuzentzaileak BETETZEN direla ZIURTATZEKO prozedura ezarri.

Neurri zuzentzaile bakoitzak segimendu espezifiko bat behar du, baina edozelan ere, alderdi hauek betetzen ote dituen egiaztatu eta erregistratu behar da:

- Neurri zuzentzaileak ezartzeko ardura duenak bere eginkizuna betetzen duen.
- Neurri zuzentzailearen jarraipena egiteko ardura duenak bere lana behar den moduan betetzen duen.
- Aurreikusitako epeak betetzen diren.
- Lortzen den arrisku edo hutsaren gutxitze maila nahikoa den.
- Hutsa konpontzeko erabilitako bitartekoak eta baliabideak hala ezarritakoak diren.

Prozedura honen bidez, enpresako sailetan harturiko prebentzio neurri espezifikoaren plangintza kontrolatu nahi da.

Guztia OSATZEKO, beste honako hauek ere prozeduran txertatzea komeni da:

- Prebentzio jardueraren beraren ekintzak.
- Arrisku berrien jakinarazpena.
- Hobekuntzarako proposamenak.

EKINTZA ZUZENTZAILEA diogunean, hobekuntzak ezartzeko prozesu formal eta sistematikoa esan nahi da. Gabeziak edo disfuntzioak edo, oro har, edozein motatako hutsuneak hautematea xede duten ekintza eta jarduera multzo bat da.

Hona hemen abian jar daitezkeen jarduera osagarri batzuk:

- Arriskuen ebaluazioa.
- Istripuen ikerketa.
- Segurtasunaren azterketa eta ikuskapenak.
- Lanaren behaketak.
- Osasun, higiene eta ergonomia kontrolak.
- Arriskuen jakinarazpenak eta hobekuntzarako iradokizunak.

- Auditoretzak.
- Bezero, langile, bizilagun, administrazioaren... erreklamazioak edo kexak.

Badaude bada neurri zuzentzaileen jarraipena eta kontrola burutzeko hainbat aukera. Jarraian, hauetariko batzuk aztertuko ditugu :

SEGURTASUN IKUSKAPENAK.
LANAREN BEHAKETAK.

Jarraian, LAP Legeak eta Prebentzio Zerbitzuen Araudiak, prebentzio-jardueraren plangintzaren inguruan ezarritakoari buruz, galdeketa hau planteatzen dizugu:

- | | |
|--|--|
| 1 Ebaluazioaren emaitzak arrisku egoerak agerian jarriko balitu, enpresaburuak arrisku horiek ezabatu edo kontrolatu eta gutxitzeko prebentzio jarduera PLANIFIKATUKO luke, eta, arriskuaren tamaina eta eraginpean dauden langile kopuruaren arabera, LEHENTASUNAK ezarri. | A Bai, horrela da.
B Ez, lehentasunak sekzioko arduradunak izendatzen ditu.
C Ez, ez da hori arriskuaren ebaluazioaren helburua. |
| 2 Prebentzio jarduera denboraldi _____ PLANIFIKATU beharko da, arriskuen tamaina eta eraginpean diren langile kopuruaren arabera faseak eta lehentasunak ezarriz, baita bere jarraipen eta aldizkako kontrolak ere. | A Mugagabea
B Jakin baterako
C Motzerako |
| 3 Zenbat neurri zuzentzaile izendatu behar dira identifikatu eta ebaluatutako arrisku bakoitzeko? | A Bai, bakoitzeko.
B Gutxienez bi, bakoitzeko, bata zein bestea aukeratu ahal izateko.
C Behar diren guztiak, ez dago ezelako mugarik ezarrita. |
| 4 Aurreikusitako epea eta balorazio ekonomikoarekin batera, arduradunak ere izendatu egin behar dira. | A Baleude hobeto, baina ez dago zertan.
B Bai, horrela da.
C Ez, ez da hori inon aztertu. |
| 5 Neurri zuzentzaile bakoitzak _____ espezifiko bat behar du, ea benetan eragina izan duen edo ez ikusteko. | A Segimendu
B Inprimaki
C Aholkulari |

004 SEGURTASUN IKUSKAPENAK



20.SEGURTASUN IKUSKAPENAK

LAN-BALDINTZEN ALDIZKAKO KONTROLA bezala ere ezaguna da, eta arriskuen ebaluazioaren ondorioz lortutako emaitzen arabera diseinaturiko prebentzio-jardueraren plan-gintzaren eraginkortasuna aztertzea da bere eginkizun nagusia.

Laneko Arriskuen Prebentziorako Legeak zera dio 16.artikulan:

Ebaluazioaren emaitzak beharrezko dela erakusten duenean, enpresaburuak lan-baldintzen eta langileen jardueraren ALDIZKAKO KONTROLAK egin beharko ditu, ARRISKUTSUAK IZAN DAITEZKEEN egoerak detektatzeko.

Bestalde, Prebentzio-zerbitzuen araudiak 3.1.b artikuluan honako hau aipatzen du:

Ebaluazioaren emaitzek prebentzio-neurriak hartzeko beharra erakusten duenean, argi azaldu beharko dute ALDIZKAKO KONTROLA BEHAR DUTEN EGOERAK ZEINTZUK DIREN:

- Baldintzak.
- Antolaketa.
- Laneko metodoak.
- Langileen osasun-egoera.

Eta azkenik, 5/2000 Errege Dekretu Legegileak (Administrazioko arau-hauste koadroa) ARAU-HAUSTE LARRI BEZALA jasotzen du:

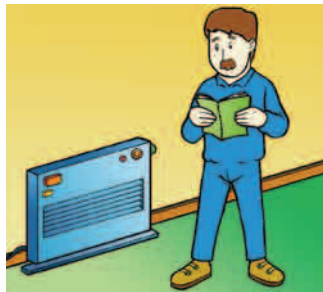
Arriskuen ebaluazioak, eta ondorioz, eguneratzeak eta berrikustekak EZ EGITEA, ezta lan-baldintzen eta langileen jardueraren aldizkako kontrolak ere, LAPL - k ezartzen duen moduan.

20-1. Helburua

Prozedura bat ezarri, aldizka hauen baldintza material espezi-fikoak aztertzeko:

- LANLEKUAK.
- INSTALAZIOAK.
- EKIPOAK.

Arriskuak eragin baditzakete, hauek DEUSEZTEA edo GUTXITZEA eta KONTROLA segurtatu.



20-2. Etapak

Honako etapak kontuan izan behar dira laneko SEGURTASUN IKUSKAPENEN prozedurak egoki landu eta ezartzeko:

- PRESTAKUNTZA.
- GAUZATZEA.
- EKINTZA ZUZENTZAILEAK.
- HARTUTAKO NEURRIEN SEGIMENDUA.

A_PRESTAKUNTZA

Honako etapak izan behar dira kontuan SEGURTASUN-IKUSKAPENAREN prozedura zuzen landu eta ezartzeko:

- Ikuskapenak planifikatu.
- Zer ikuskatu behar den zehaztu.

- Ikuskapen programa bat ezarri.
- Txekeorako zerrendak landu.
- Ikuskapena egingo duten pertsonak eta beharrezko diren baliabideak zehaztu.

B_GAUZATZEA

IKUSKAPENA eraginkorragoa izan dadin, lagunduko duten funtsezko puntu batzuk azaltzen dira jarraian:

- Instalazioaren mapa eta txekeorako zerrenden bidez orientatu.
- Ezkutuan geratzen diren eta oharkabeko izan daitezkeen alderdiak bilatu.
- Benetako arriskuak antzemanaz gero, berehala hartu aldi baterako neurriak.
- Huts edo arrisku-faktore bakoitza argi deskribatu eta identifikatu.
- Arrisku-faktoreak garrantziaren arabera sailkatu.
- Arrisku-faktoreen oinarrizko kausak zehaztu, deuseztatu ahal izateko.

C_EKINTZA ZUZENTZAILEAK

Antzemandako huts eta arrisku-faktoreentzat NEURRI ZUZENTZAILEAK proposatu eta ezarri behar dira.

Ezarritako helburuak ERDIESTEKO beharrezko diren giza eta material-baliabideak eta ekonomia-baliabideak eman behar dira.

D_HARTUTAKO NEURRIEN SEGIMENDUA

Erabakitako neurrien ezarpena eta aurreikusitako betekizun guztiak BETETZEN direla SEGURTATZEKO prozedura ezarri.

20-3. Eredu erabilgarri ezberdinak

Hona hemen erabili daitezkeen eredu batzuk:

- Ikuskapenerako urteko plana.
- Galdetegia.
- Prebentzio-ekintza fitxa.
- Aldizkako kontrola eskatzen duen prebentzio-ekintza fitxa.

IKUSKAPENERAKO URTEKO PLANA

Hilabete bakoitzean ikuskatu beharreko guneak zehaztuko lirateke:

IKUSKAPENETARAKO URTEKO PLANA		2008
HILABETEA	IKUSKATU BEHARREKOA (saila, lanpostua eta abar)	
Urtarrila		
Otsaila		
Martxoa		
Apirila		
Maiatza		
Ekaina		
Uztaila		
Abuztua		
Iraila		
Urria		
Azaroa		
Abendua		

Galdetegia

Hona hemen gustuko dugun galdetegia osatzeko erabil daitezkeen galdera batzuk:

<div>?</div>	LANTOKIAK	BALORAZIOA	Oharra
	Eskailerak egoera onean daudela ziurtatu. Heldulekuak, zokaloak edo begibis-takoak diren akatsak berrikusi.		
	Lantokian, produktu kimikoen biltegian edo gainontzeko biltegi edota pasabi-deetan, zikinik, hondakinik edo jariorik ez dagoela ziurtatu.		
	Pasabideak ondo mugatuta eta oztoporik gabe daudela egiaztatu.		
	Larrialdietako irteera eta irekiera-sistemak blokeatu gabe daudela egiaztatu.		
	Su-itzalgailu libreetarako eskuragarritasuna.		
	SEINALEAK	BALORAZIOA	Oharra
	Saileko arrisku eta prebentzio-neurrien seinaleak (larrialdietakoak, makinena, zirkulazio-bideena, eta abar) ikusteko tokian eta behar diren moduan lekutu-ta daudela ziurtatu.		
	Biltegi-eremuak eta material-gordetegiak, hondakinenak eta abar seinaleztatu-ta daude.		
	ZURUBIAK EDO ESKU-ESKAILERAK	BALORAZIOA	Oharra
Igotzeko mailak ez daude loka, hautsita, pitzatuta edo barra edota alanbrez ordezkaturak.			
Lotura-sistemaren egoera ona.			
Eskaileren laguntza-tresnen (poleak, sokak eta abar) baldintza egokiak.			
MAKINAK	BALORAZIOA	Oharra	
Erabiltzaileek makinena erabilera zuzena ezagutzen dute, baita erabiltzeko arauak eta segurtasun-baldintzak ere.			
Makinena mantenu-lanetan edo konponketetan, makina bera ondo seinaleztatu-ta bideratuta dago.			
Makinena prebentzio-planen eta lan-taldearen gauzatzea.			



Makinen babesak eta protekzioak zuzen jarrita daudela ziurtatu.

Makinen segurtasun-gailuak zuzen funtzionatzen ari direla begiratu.

Makinak piztuta, itzalita edo geldirik daudela adieraztera ematen duten argiak identifikagarriak dira eta ikusteko tokian daude.

Makinak fabrikatzaileek aurreikusten eta agintzen duten erabileren arabera maneiatzen direla ziurtatu. Segurtasun distantziak gorde eta aurreikusita dauden gela hauetako lan-tresna egokituak ere kontuan hartu.

Ez dago behar ez den olio edo bestelako koipe sarrerarik.

Erabiltzaileek makinen erabilera zuzena ezagutzen dute, baita erabiltzeko arauak eta segurtasun-baldintzak ere.

LANABES ETA TRESNA ERAMANGARRIAK

BALORAZIOA

Oharra

Esku-tresnek bakoitzak bere lekua dutela begiratu. Garbi, mantenu-egokian eta egoera txukunean daudela ziurtatu.

Dauzkagun erremintak egokiak dira.

Kable-sistema egokia da, baita makina-elektrikoen edo pneumatikoen konexioa ere.

ALTXATZEN DIREN GAILUAK ETA GARRAIOAK

BALORAZIOA

Oharra

Erabiltzaileak makinaren igotze-lanak egiteko ikasi du, eta garraiatzeko eta maneiatzeko trebetasuna dauka.

Langileak altxatze-tresnak erabili eta garraiatzeko baimena dauka.

Altxatze-sistemetako gehienezko zama ikusterraza da eta ondo seinalizatuta dago.

ZUBI-GARABI ETA POLIPASTOAK

BALORAZIOA

Oharra

Zubi-garabi eta polipastoen mantenu-prebentiboaren gauzapena.

Zubi-garabi edo/eta polipastoen segurtasun-kisketa eta igoarazteko tresneria.

Botoiak. Botoien identifikazioa eta bakoitzaren eragintza egokiaren bermea.



Danborren, zama-mugatzailaren, translazio-mugatzailaren, desbideratzeak gaitzesten dituen gailuaren edo zamatuta dagoenean geldiarazteko gailuaren egoera egokia.		
Jasotze-elementuen baldintza egokiak. Bai polipastoarenak bai altxatzeko behar diren beste bitartekoak ere.		
ESKORGA JASOTZAILEAK	BALORAZIOA	Oharra
Eskorga eta transpaleta-jasotzailearen mantenu-prebentiboaren gauzapena.		
Bastidorearen urkuilak irmo daude.		
Segurtasun-babesleak modu erabilgarrian daude.		
Gidariaren segurtasun pantailaren egoera ona.		
Gurpilen presioa eta marrazkien egoera egokia.		
Hagak ez daude loka.		
Klaxon eta esku eta hanka-frenuen funtzionamendu egokia.		
Seinale-akustikoen eta atzerako martxaren ohartarazleen funtzionamendu egokia.		
Bateria babeslearen egoera ona.		
ZUBI-GARABIAK	BALORAZIOA	Oharra
Segurtasun-trenen egoera egokia (eserita dagoen pertsonaren detektagailua, transpaleta elektrikoaren talkak saihesteko detektagailua...)		
BABES PERTSONALERAKO EKIPOAK	BALORAZIOA	Oharra
Lantokian ezarritako BPE-len erabilera egokia.		
Langileak identifikagarri dauzka edo bestela modu egokian kodetuta eta etiketatuta daude.		
INSTALAZIO ELEKTRIKOA	BALORAZIOA	Oharra
Koadro-elektrikoaren erabilera horretarako prestatutako jendeari baino ez bermatu.		
Koadro-elektrikoaren inguruak libre daude; materialik ez dago oztopatzen.		



Koadro-elektrikoen seinaleztapen egokia (arrisku-elektrikoen seinaleak edo lan honetarako prestatuta ez dagoenak bidea galarazita daukala adierazten duen seinalea)

Babespen-diferentziala egoki dagoela frogatu.

Armairu-elektrikoak eta konexio-kaxak ondo itxita daudela ziurtatu.

Ilitzeen, konexioen eta kableen egoera ona ziurtatu.

PRESIO ETA GAS BIDEZKO APARATUAK

BALORAZIOA

Oharra

Langileak aire konprimitua ez erabiltzea.

Aire edota gas-bideek baldintza orokor egokiak izatea.

Gas-ontziak gogor estututa daudela begiratu, inguru beroegietatik urrun eta babestutako inguruetan.

Posizio bertikala bermatuko duen gas-botilen manipulazioa eta garraioa.

SUTEAK ETA EZTANDAK

BALORAZIOA

Oharra

Produktu suharberen edo erregaien manipulazioak eta metaketak egiten diren lekuetan, erretzea edo bestetako su-bideak debekatuta egotea.

Su-itzalgailuen mantenua eta aldizkako berrikustea.

Larrialdietarako argien egoera ona ziurtatu.

BILTEGIRATZEA/BILTEGIAK

BALORAZIOA

Oharra

Apaletara erraz heltzea (apaletara edo beste inora igo beharrik gabe).

Kolokan dagoen edo pasabidea oztopatzen ari den biltegiratzerik ez egotea.

Apalategiak kolpatuta, apurtuta edo desitxuratuta ez egotea.

Biltegietan bere lekutik ateratzen den objekturik ez egotea.

Paletak, kaxak, saskiak eta abar egoera onean daudela baloratuko genuke.

Errespetatu egiten dira paleten, kaxen, saskien eta abarren garraiorako aholkatutako pisu-oharrak.

PRODUKTU KIMIKOAK	BALORAZIOA	Oharra
Produktu-kimikoen ontziak etiketatuta daudela egiaztatu.		
Produktu-kimikoekin lan egiten den eremuan produktuen segurtasun-fitxa dagoela egiaztatu.		
Erabilerarik ez duten produktu-kimikoen edukiontziak guztiz itxita daudala ziurtatu.		
HONDAKINAK	BALORAZIOA	Oharra
Hondakin berezien edukiontziak argi markatuta daude.		
Hondakin suharberak bidoi-metaliko itxietan biltzen dira.		
Hondakin bateraezinak edukiontzi berezietan batzen dira.		
Edukiontzien gehiegizko karga saihesten da.		
INGURUMENARI LOTUTAKO BALDINTZAK	BALORAZIOA	Oharra
Erauzketa eta aireztatze-sistemak martxan dabiltzala egiaztatu.		
Argiak ondo mantentzen direla eta garbi daudela ziurtatu.		
BESTERIK	BALORAZIOA	Oharra

BALORAZIO IRIZPIDEAK: Ondo (O) / Erdizka (E) / Txarto (T) / Ez dagokio (ED)

PREBENTZIO-EKINTZA FITXA

Hona hemen prebentzio-ekintza fitxaren adibide bat:

SEGURTASUN-IKUSKAPENAK

NEURRI ZUZENTZAILEAK				KODEA: _____		
ENPRESA	<div></div>				Lehentasuna	<div></div>
Lanpostua	Saila	Orokorra	Prebentzioaren kudeaketa			
<div></div>	<div></div>	<div></div>	<div></div>			
IDENTIFIKATUTAKO ARRISKUA		<div></div>				
Aldizkako kontrola eskatzen du					EZ	<div></div>
NEURRI ZUZENTZAILEAK	<div>1.</div> <div>2.</div> <div>3.</div>					
Kanpoko Prebentzio Zerbitzuaren SINADURA - ZIGILUA				OHARRAK		
<div></div>				<div></div>		

Ikusten denez, neurri zuzentzaile honek ez du eskatzen aldizkako kontrol berezirik.
Oharra : Adibide hau kanpoko prebentzio zerbitzu batek egindako ikuskapenaren kasua izango litza-teke. Kasu honetan ere, enpresak bete beharko luke geratzen dena.

ENPRESAK OSATU BEHARREKO DATUAK		KODEA: _____	
Eraginpean dauden langileak	<div></div>	Aurreikusitako data	<div></div>
Balorazio ekonomikoa	<div></div>	EGINA Data / Sinadura	<div></div>
Arduraduna	<div></div>		

ALDIZKAKO KONTROLA ESKATZEN DUEN PREBENTZIO-EKINTZA FITXA
Hona hemen aldizkako kontrola eskatzen duen prebentzio-ekintza fitxaren adibide bat:

SEGURTASUN-IKUSKAPENAK

NEURRI ZUZENTZAILEAK										KODEA: _____			
ENPRESA <input type="text"/>										Lehentasuna <input type="text"/>			
Lanpostua		Saila		Orokorra		Prebentzioaren kudeaketa							
<input type="text"/>		<input type="text"/>		<input type="text"/>		<input type="text"/>		<input type="text"/>		<input type="text"/>			
IDENTIFIKATUTAKO ARRISKUA <input type="text"/>													
Aldizkako kontrola eskatzen du										BAI		<input type="text"/>	
NEURRI ZUZENTZAILEAK										1. <input type="text"/>			
										2. <input type="text"/>			
										3. <input type="text"/>			
Kanpoko Prebentzio Zerbitzuaren SINADURA - ZIGILUA										OHARRAK			
<input type="text"/>										<input type="text"/>			
ENPRESAK OSATU BEHARREKO DATUAK										KODEA: _____			
Eraginpean dauden langileak										Aurreikusitako data		<input type="text"/>	
Balorazio ekonomikoa										EGINA Data // Sinadura		<input type="text"/>	
Arduraduna										<input type="text"/>			
KONTROLATU BEHARREKO JARDUEREN DESKRIBAPENA													
KONTROLA	1	2	3	4	5	6	7	8	9	10	11	12	
	<input type="text"/>	<input type="text"/>	<input type="text"/>	<input type="text"/>	<input type="text"/>	<input type="text"/>	<input type="text"/>	<input type="text"/>	<input type="text"/>	<input type="text"/>	<input type="text"/>	<input type="text"/>	
ARDURADUNA	<input type="text"/>				EGINA Data / Sinadura		<input type="text"/>						

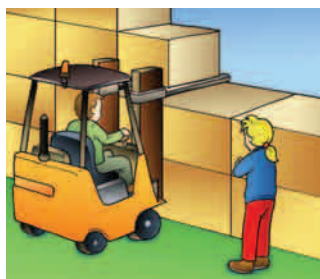
Oharra : Adibide hau kanpoko prebentzio zerbitzu batek egindako ikuskapenaren kasua izango litzateke. Kasu honetan ere, enpresak bete behar-luke geratzen dena.

Jarraian, LAP Legeak eta Prebentzio Zerbitzuen Araudiak SEGURTASUN IKUSKAPENEN inguruan ezarritakoari buruz, galdeketak hau planteatzen dizugu:

- | | |
|---|---|
| <p>1 Lan-arriskuen prebentziorako legean ezartzen denaren arabera, prebentzioko ordezkariaren erantzukizunetako bat lan-baldintzen egoera zaintzeko eta kontrolatzeko bisitak egitea da. Bisita horiek segurtasuneko ikuskaritzek planifikatutakoak izan daitezke.</p> | <p>A Bai, horrela da.
 B Bai, horrela da eta hilerok egin behar dira.
 C Ez, legeak ez du ezer aipatzen honi buruz.</p> |
| <p>2 Zeintzuk dira segurtasuneko ikuskapenen helburu nagusiak:</p> | <p>A Behar den tentsioa mantendu teknikarien artean.
 B Seguruak ez diren lan-baldintzak eta baldintza horiek artezteko neurri egokiak ezartzea.
 C Lan-ikuskariei erakutsi ahal izateko txostenak prestatzea.</p> |
| <p>3 Aukeratu erantzun okerra:</p> | <p>A Segurtasuneko ikuskapenak lanean erabiltzen diren makinek edo erremintek dituzten akatsak edo hutsak detektatu ahal izateko egiten dira.
 B Segurtasun ikuskapenak eraginkorrak diren jarduerak detektatzeko egiten dira.
 C Segurtasun ikuskapenak jarduera desagokiak detektatzeko egiten dira.</p> |
| <p>4 Honako honetarako ere balio dute segurtasun ikuskapenak:</p> | <p>A Materialen prozesuetako aldaketak ikusteko.
 B Antolakuntzak bere gain hartutako erantzukizunak ikusteko.
 C Aipaturiko bietarako.</p> |
| <p>5 Non ikuskatu behar da:</p> | <p>A Enpresako lanpostu guztiak ikuskatu behar dira.
 B Enpresako instalazio guztiak ikuskatu behar dira.
 C Enpresako lanpostu guztiak, instalazio guztiak eta, batez ere, lan-istripua eragin dezaketen elementu kritiko guztiak ikuskatu behar dira.</p> |

- | | |
|--|---|
| <p>6 Aukeratu erantzun okerra:</p> | <p>A Enpresaburuak ikuskapenok egiteko behar diren baliabide teknikoak eta giza baliabideak ezarri behar ditu.</p> <p>B Ikuskapena egin behar duten pertsonen segurtasunari eta osasunari buruzko ezagutzak izan behar dituzte.</p> <p>C Irizpide berdinak mantentzeko, pertsona bakar batek egin behar izaten ditu, eta inoiz ere ez lan-taldeak.</p> |
| <p>7 Aukeratu erantzun okerra:</p> | <p>A Segurtasuneko ikuskapenak, normalean, programatu egin behar dira.</p> <p>B Segurtasuneko ikuskapenak, normalean, programatu gabe egin behar dira.</p> <p>C Prebentzioko jardueraren hasieran, batez ere, denbora gutxitik behin egiten dira, eta arriskuak kontrolatzen diren heinean, ikuskapenen artean denbora-tarte luzeagoa uzten joaten da.</p> |
| <p>8 Aukeratu erantzun okerra:</p> | <p>A Segurtasuneko ikuskapenak prebentzioko jardueraren garapenaren arabera periodikotasuna zegin behar dira.</p> <p>B Aldez aurretik planifikatu gabeko ikuskapenak ere egin daitezke. Adibidez, istripuak areagotu egin direla ikusten denean.</p> <p>C Urtean, gutxienez, lantegiko eremu erdiak ikuskatu behar dira.</p> |
| <p>9 Zeintzuk dira ikuskapenaren ohiko etapak:</p> | <p>A Prestatzea eta egitea.</p> <p>B Prestatzea, ikuskatzea, informazioa ematea, neurri zuzentzaileak gartztea eta segimendua egitea.</p> <p>C Ikuskatzea planifikatzea, langileen baimena lortzea eta ikuskapena gauzatzea.</p> |
| <p>10 Zer egin behar da ikuskapena egiten dugunean, berehalako arrisku-egoera aurkitzen badugu:</p> | <p>A Berehalako neurriak hartu.</p> <p>B Enpresaburuarekin bildu egunean bertan.</p> <p>C Enpresako jarduera geratu berehala.</p> |

005 LANAREN BEHAKETAK



21.LANAREN BEHAKETAK

Laneko Arriskuen Prebentzioa elkarren segidako HIRU JARDUERA fasetan oinarritzen da:

- IDENTIFIKAZIOA.
- EBALUAZIOA.
- KONTROLA.

Laneko arriskuen KONTROL egokia segurtatzeak betekizun multzo bat garatzea eskatzen du :

- Lanlekuetan beharrezko diren prebentzio neurriak inplementatzeko.
- Denboran zehar eraginkor iraunarazteko.

Horretarako honako sistemak ezarri behar dira:

- IKUSKAPENAK
- BERRIKUSTEAK.

PREBENTZIO NEURRIAK MOMENTU BAKOITZEAN EGOKIENAK DIRELA SEGURTATZEKO, ERA BEREAN BERE OPTIMIZAZIOA BULTZATUZ.

Instalazio baten segurtasunezko **BALDINTZA MATERIALAK** DISEINATU eta EZARRI ondoren, **PREBENTZIOKO MANTENTZE-LAN PROGRAMA** egoki baten bidez kontrolatu behar dira.

SEGURTASUN-IKUSKAPENA deitzen duguna istripuak izateko arriskuaren prebentziorako oinarritzko teknika bat da, eta zera ahalbidetzen du:

- HUTSEN IDENTIFIKAZIOA
- HARTUTAKO NEURRIEN KONTROLA

Teknika honek langileen betebeharrak eta istripu bat izateko daukaten arriskua kontuan hartzen baditu ere, Instalazio, makina eta ekipoen, eta oro har, laneko baldintza materialen hutsak kontrolatu eta ekiditera zuzentzen da batez ere. Hain zuzen ere, **LANGILEEN JARDUERAK** hobeto kontrolatzeko, lana gisa honetan egiten dela segurtatuz:

- Modu seguruan.
- Legeak ezarritakoaren arabera.

Bada beste teknika bat oinarritzkoa eta osagarria. Honela deitzen zaio:

«*Lanaren behaketa*»

21-1. Helburua

Laneko behaketen helburu nagusia prozedura bat ezartzea da:



Lea-Artibai ikastetxea

- BEHATZEKO.
- ANALIZATZEKO.

Langileen egoera euren lana egiterakoan, lana honela egiten dela segurtatuz:

- MODU SEGURUAN.
- LEGEAK EZARTZEN DUENAREN ARABERA.

Honen helburua zera da, beharrezko ikusten diren zuzenketa eta hobekuntzak txertatzea, batez ere formazioan eta lanerako instrukzioetan eta arauetan.

Lanaren **BEHAKETA ANTOLATUAREN** bidez zera kontrolatzen da batez ere:

- Laneko instrukzioak betetzen direla.
- Lana egiteko formazioaren eraginkortasuna.
- Ezarritako prozedurak betetzen direla.

21-2. Irismena

Jarduera prebentibo honek ezaugarri hauek betetzen dituzten lanpostu eta eginkizunengan eragin beharko luke: jarduerak egiten dituzten pertsonentzat arriskuren bat egon daitekeenean.

Aldizkakotasunak arriskuen **GARRANTZIAREN** araberakoa izan beharko du.

21-3. Inplikazioak eta ardurak

Enpresa bakoitza mundu bat izanik, ez da posible denontzako balio daitekeen eredia zehaztea. Dena den, hona hemen adibide batzuk:

- **ENPRESABURUA:** kudeaketa sisteman behatzaileen papera argi eta garbi zehaztu, eta ondoren, jarduera honen funtzioak eta ardurak esleitu.
- **UNITATE FUNTZIONALETAKO AGINTARI ETA ZUZENDARIAK:** lanaren aldizkako behaketa egitea. Bere kargura dauden erdi mailako agintariek teknika modu eraginkorrean ezagutu eta ezartzen dutela segurtatzea.
- **PREBENTZIO KOORDINATZAILEA:** horretarako ezarritako programaren arabera jardueraren segimendua egitea.
- **PREBENTZIOKO ORDEZKARIA:** prebentzio-jarduera honen ezarpenari buruz kontsulta egin beharko zaie, eta aldian-aldian emaitzen berri eman.

LANEKO ARRISKUEN EBALUAZIOA

- LANGILEAK: Lanaren behaketa hauek egitean, zuze-nean parte hartu dezakete.

21-4. Behaketa motak

Lanaren behaketa eguneroko jarduera bat da. Agintariak bere kargu dauden langileen segurtasunaren eta kalitatearen gainean duten erantzukizunaz jabetzen badira, natural-ki egiten duten jarduera da.

Jarduera hau, ardura gehiagorekin edo gutxiagorekin, ERA INFORMAL batean egiten da, eta batzuetan ALDIZKA hone-lako kasuetan:

- Langile bat lanpostu berri batean hasten denean.
- Kalitatean akatsak antzematen direnean.
- Istripuak egon direnean.
- ...

Behaketa INFORMALAK, nahita edo aldizka, edozein aukera baliatuz egitearen beharra gutxietsi gabe, eraginkortasun handiagoa lortzeko ezinbestekoa da LANEKO BEHAKETAK lanpostuen kudeaketa sistemaren parte izatea eta horretarako, behar bezala prestatu, antolatu eta ebaluatu behar dira.

21-5. Etapak

Honako etapak izan behar dira kontuan lanaren BEHAKE-TEN prozedura egoki landu eta ezartzeko:

- PRESTAKETA
- GAUZATZEA
- KONTROLA

A_PRESTAKETA

Lanaren behaketen prozedura egoki landu eta ezartzeko honako etapak izan behar dira kontuan:

- Behatu beharreko lanak eta pertsonak aukeratu.
- Berau egingo duten pertsonak aukeratu.
- Behaketak programatu eta planifikatu.
- Jarduera erraztuko duten galdeketa edo formularioak egin.

A.1 BEHATU BEHARREKO LAN ETA PERTSONEN AUKERAKETA.

LANAK: Lan guztiak momenturen batean berrikus-tea gomendagarria den arren, beharrezkoa da lehentasunak ezarri eta lehen etapa batean KRITIKO-AK aukeratzea. Desbideratze batek kalte handiak eragin ditzakeenean deitzen dira kritikoak.

- Arriskuen ebaluazioan horrela seinalatuak.
- Jarduera berriak.
- Arrazoiaren bategatik prozedura idatziz jasoa dute-nak.
- ...

PERTSONAK: Arreta berezia jarri behar zaie langile berriei, denbora luzez kanpoan izan ondoren buel-tatzen direnei eta lanpostua aldatu dutenei. Baita jokaera desegoki edo arriskutsuak izan dituztenei ere.

A.2 BEHATZAILEAK AUKERATZEA.

Helburu horretarako heziak egon behar dute, eta beharrezko diren bitartekoak eta denbora izan behar dute.

Normalean, pertsona hauek behaketa arlo edo sai-leko kide dira, baina sailetik kanpoko pertsonak ere parte hartzea komeni da, subjektibotasunak eta mugak saihesteko. Ekipo hauen osaketan aldaera asko egon daitezke, baina bi pertsonak osatzea komeni da (sailaren barrukoa eta kanpooka) eta txandaketa bat egon dadila.

A.3 BEHATZAILEAK PROGRAMATU ETA PLANIFIKATZEA.

Garrantzitsua da lanekin erlazionatutako funtsezko alderdi guztiak berrikustea. Prebentzio-jarduerak nahikoa dedikazioarekin enpresako lanpostuen gehiengoarengan eragingo duela aurreikusi behar du behaketen urteko programazioak.

A.4 GALDETEKAK – FORMULARIOAK EGITEA.

Jasotako informazio eta datu multzoa ahalik eta zehatzen erregistratu beharko da dokumentalki. Horretarako, galdeketa-txekeoak eta berariazko galdeketak egitea oso lagungarria izan daiteke. Hona hemen azertu daitezkeen aldagai batzuk:

BABES PERTSONALERAKO EKIPOAK:

■ Erabiltzen diren, garbiak diren, ondo doitzen diren... begiratu.

■ Ordezkoak eskuratzetik dagoen, non gordetzen den, leku garbia den, mantentze-lana... frogatu.

■ ...

LANEKO BAIMENAK:

■ Laneko baimen bereziak (espazio mugatuak, indusketa, altuera, elektrikoa...).

■ ...

EKIPAMENDU ETA ERREMINTAK:

■ Egoera, nola gordetzen diren, mantenua ...

■ Babesak ...

■ ...

PERTSONEN POSIZIOA:

■ Erorketa aukerak.

■ Bero edo hotz iturriekin kontaktua, kontaktu elektrikoa ...

■ Altxatze arriskutsua, esfortzuak ...

■ Objektuen kontrako edo objektuengatiko kolpeak ...

■ Bitartekoei kalteak ...

■ ...

PROZEDURAK, METODOAK, ARAUAK ...:

■ Egon badaude? Eskumenean edo ikusgai daude?

...

■ Irakurri dira? Ulertzen dira? Betetzen dira? ...

■ ...

PRODUKTU TOXIKO ETA/EDO ARRISKUTSUAK:

■ Arriskuak ezagutzen dira? ...

■ Arriskuen zerrendarik badago? ...

■ Segurtasun fitxak ...

■ ...

ORDENA ETA GARBIKETA:

■ Araurik ezarri al da? ...

■ Ordena eta garbiketarik badago? ...

■ ...

EZKUTUKO EKINTZAK (langileak behatzailea dato-rrera ikusten duenean...):

■ Gelditu edo postua uzten du ...

■ Etengailuetan giltzarrapoak jartzen dira, makinei babesak jartzen zaizkie ...

■ EPl'ak jarri edo doitzen dira...

B_GAUZATZEA

Fase honetan lanlekuetan behaketak egin eta datuak erregistratzen dira. Erregistro hauen kopia bat saileko ardura-dunari eman beharko zaio, hark ezagutu eta beharrezko jarduera bideratzeko.

Hutsen arabera, hobekuntzarako neurriak eta ekintzak proposatu edo gomendatu behar dira. Posible den guztietan, behatzaileen eta behatuen artean erabakiko dira.

OSO GARRANTZITSUA DA, HASTEAN:

■ Izotzaldia urtu.

■ Gure presentziaren arrazoia jakinarazi.

■ Aztertze, ikasteko ... galdekatu, ez irakasteko.

■ Langilea hitz egitera gonbidatu.

■ Arazoak aurkitu.

■ Praktika seguruak NABARMENDU.

■ Irtenbide posibleetarako konpromisoak lortu.

ETA BUKATZEAN:

■ Bere segurtasunaren onerako langileak egindako ekarpenak eskertu.

■ Irtenbide posibleetarako konpromisoak lortu.

C_KONTROLA

Adosturiko neurriak kontrolatuko dira, bere ezarpenaren eta eraginkortasunaren segimendua eginez.

OSO GARRANTZITSUA:

■ Sistema behar bezala JENDARTERATU behar da ezar-penerako.

■ Mundu guztiak, behatzaile eta behatuek, ulertu eta onartu behar dituzte bere abantailak.

■ Ez da zigor eta kontrol mekanismo bat bezala hartu behar, alderantziz baizik, LANAREN SEGURTASUNAREN ETA KALITATEAREN HOBETUNTZA ETENGABEA ERRAZ-TEKO BIDE GISA.

- Bilatzen diren helburuak argi eta garbi ulertzeko, nahitaezkoa da behatua den langilearekin elkarrizketatzea.
- Garrantzitsua da behatzaileak jarrera positiboa izatea eta ezarritakoaren betetze maila handia erakusten duten gauzei arreta egokia ematea.
- Ondo egin diren praktikak eta lana nabarmendu eta goraipatu behar dira etengabe horrela egiten jarraitzeko.

04

Ariketa praktikoa

Lanaren behaketa

Jarraian, ariketa erreal bat egitea planteatzen dizugu. Hurbildu zaitez zeure lantegiko lanpostu batera edota zeure ikastetxeko bulego, tailer edo laborategi batera eta honako txosten hau betetzen ahalegindu.

Oharra: Nahi baduzu, beste aldagai batzuk ere sar ditzakezu.

LAN PROZEDURA NORMALIZATUA	Hutsune maila
JASOTAKO PRESTAKUNTZA	Hutsune maila

LANAREN BEHAKETA ERREGISTROA

ENPRESA

Lanlekua

Lanpostua

Behatua den langilea

Antzinasuna lanpostuan

Adina

Behatzailea

Behaketa data

Hurrengo behaketa data

ALDE ERGONOMIKOA	Hutsune maila
ORDENA ETA GARBITASUNA	Hutsune maila
ZEREGINARI LOTUTAKO INSTALAKUNTZA FINKOAK	Hutsune maila
EKIPOAK ETA LANABESAK	Hutsune maila
BABES PERTSONALERAKO EKIPOAK	Hutsune maila

EZARRITAKO HOBEKUNTZAK		Arduraduna	Aurreikusitako data	Betetze maila

HUTSUNE MAILEN IRIZPIDEAK			Hutsune maila
1	ONARGARRIA	Egoera onargarria. Hutsuneak egotekotan, ez daukate garrantzia handirik.	
2	HOBETU BEHARRA	Zuzendu beharreko irregulartasun batzuk daudela ikusi da, ez oso garrantzitsuak.	
3	ESKAS	Irregulartasun garrantzitsu bat dagoela ikusi da.	

EZARRITAKO HOBEKUNTZEN BETETZE MAILAREN IRIZPIDEAK	
A	Oraindik ez da hobetzeko neurririk hartu.
B	Hobekuntza partziala egin da.
C	Hobekuntza behar den moduan egin da.

TXOSTENAREN LABURPENA

SINADURA	DATA

Unitate didaktikoa bukatu da jadanik. Jarraian, ebaluazio ariketa hau planteatzen dizugu ea zenbateraino barneratu dituzun erabilitako kontzeptu nagusiak.

- | | |
|---|--|
| 1 Laneko arriskuak ebaluatu egin behar dira: | A Arrisku guztiak.
B Arrisku larriak baino ez.
C Saihestu ezin izan badira. |
| 2 Zer hartu behar da kontuan arriskuen ebaluazioan: | A Diru-aukerak.
B Dagoen teknologia.
C Probabilitatea eta larritasuna. |
| 3 Zeinek egin dezake enpresako arriskuen ebaluazioa: | A Enpresariak baino ez.
B Kanpoko Prebentzio Zerbitzu batek edo Mutua batek baino ez.
C Enpresaria arduraduna da, baina ebaluazio hori egiteko hainbat aukera ditu, enpresaren ezaugarrien arabera. |
| 4 Enpresan lan-ekipo berri bat sartzen denean eta hasierako arriskuen ebaluazioa eginda dagoenean, berriz egin behar da? | A Ez, hasierako ebaluazioa derrigorrezkoa den bakarra baita.
B Ez, soilik ekipo horrek lan-istripu bat eragin badu.
C Bai, sor ditzakeen arrisku berriak identifikatu eta ebaluatu behar dira. |
| 5 Zergatik egin behar da arriskuen ebaluazioa: | A Arrisku saihestezinetarako lege-eskakizuna delako.
B Ebaluazioaren emaitzen arabera prebentzio-neurri egokiak ezartzeko balio dutelako.
C Aurreko biak. |

- | | | |
|----|--|---|
| 6 | Aukeratu erantzun okerra: | <p>A Laneko ekipoak, substantziak, teknologia berriak sartzea edo lanpostuen baldintzak aldatzea erabakitzen denean, berriro ebaluatu behar dira lanpostuak.</p> <p>B Lanpostuari hasierako ebaluazioan aipatu ez diren zereginak eranstean, ohikoak ez izateagatik edo lehengo zereginez gain egin behar izateagatik, berriro ebaluatu behar dira lanpostuak.</p> <p>C Udako oporren ostean, berriro ebaluatu behar dira lanpostuak.</p> |
| 7 | Zein da ebaluatzeko prozesuaren etapak gauzatzeko orden egokia: | <p>A Arriskuak identifikatu, aztertu, kalkulatu, baloratu eta neurriak bideratu.</p> <p>B Arriskuak identifikatu eta neurriak bideratu.</p> <p>C Ez dago orden jakin bat ezarrita.</p> |
| 8 | Kalkulatu ondorengo kasuaren arriskua: aukera ertaina eta ondorioak oso kaltegarriak. | <p>A Arrisku xumea.</p> <p>B Arrisku onargarria.</p> <p>C Arrisku handia.</p> |
| 9 | Kalkulatu ondorengo kasuaren arrisku maila: Aukera handia eta ondorioak oso kaltegarriak. | <p>A Arrisku onargarria.</p> <p>B Arrisku handia.</p> <p>C Arrisku onartezina.</p> |
| 10 | Arriskua baloratzeko garaian, zer egin behar-ko litzateke arrisku maila neurrizkoa denean: | <p>A Egin ohi diren jarduerak ez dira hobetu behar.</p> <p>B Arriskua kentzeko hobekuntzak egin behar dira, baina neurriok epe ertainera egin daitezke.</p> <p>C Ezin da lanean hasi arriskua kendu arte. Zenbait kasutan lanpostu horretan lan egitea debekatu daiteke.</p> |

006 ARIKETEN EMAITZAK

01 Ariketa

1	A
2	C
3	B
4	A
5	A

02 Ariketa

2	JARRERA DESEGOKIAK
6	PUSKA EDO PARTIKULEN JAURTIKETA
7	PERTSONEN ERORKETA SESTRAN
8	OBJEKTUEKIN EDO ERREMINTEKIN IZANDAKO KOLPEAK EDO EBAKIAK
3	KAUSA PSIKOSOZIALAK
1	SUBSTANTZIA KALTEGARRIAK ARNASTU EDO IRENSTEA
5	KONTAKTU ELEKTRIKOAK
9	PERTSONEN ERORKETA SESTRA EZBERDINEAN
4	MANIPULATZEN DIREN OBJEKTUAK ERORTZEA

03 Ariketa

	Z	P	
			Balorazioa
1	E	E	Neurrikoa
2	A	E	Larria
3	E	B	Arina
4	B	B	Oso arina

04 Ariketa

1	PSIKOSOZIOLOGIA
2	GESTIO OROKORRA
3	SEGURTASUNA
4	ERGONOMIA
5	HIGIENEA

05 Ariketa

1	8	5	4
2	3	6	6
3	2	7	1
4	7	8	5

06 Ariketa

1	A
2	B
3	C
4	B
5	A

07 Ariketa

1	A	6	C
2	B	7	B
3	B	8	C
4	C	9	B
5	C	10	A

Hasierako galdeketa

1	10	5	2
2	4	6	5
3	1	7	7
4	9	8	6

Azken ebaluazioa

1	C	6	C
2	C	7	A
3	C	8	C
4	C	9	C
5	C	10	B

007 JOKOEN EMAITZAK

LETRA ZOPAK

A	E	F	H	I	J	K	A	L	I
T	K	A	R	A	D	R	A	D	T
E	O	Q	G	P	U	O	N	M	O
K	E	R	T	D	V	X	Z	T	T
R	S	S	E	U	K	Y	H	A	Z
O	T	R	A	G	E	F	I	L	E
R	R	C	D	B	A	R	N	K	A
E	E	H	K	L	U	M	E	A	P
I	S	O	R	A	B	I	O	A	P
J	A	E	Z	T	L	A	P	A	Z

1

TALKA
KEA
ITOTZEA
ZAURIA
ERORKETA
ERREDURA
ZAPALTZEA
DARDARAK
ESTRESA
ZORABIOA

B	Z	E	B	A	K	I	A	S	O
C	A	O	R	N	A	E	T	U	S
E	P	L	T	R	Z	G	T	F	K
I	A	M	S	H	E	A	Y	I	O
X	L	Q	P	O	P	D	B	K	L
A	T	A	R	A	Z	A	U	S	P
L	Z	R	R	H	O	I	M	R	E
M	E	R	O	R	K	E	T	A	A
N	A	T	E	K	R	E	H	E	L
H	U	B	V	X	Y	Z	A	C	B

2

KOLPEA
ERORKETA
HARRAPATU
SUTEA
LEHERKETA
EBAKIA
EERDURA
ZARATA
BEROA
ZAPALTZEA



BIBLIOGRAFIA

- Evaluación de riesgos laborales (INSHT).
- Enpresako LAP-Plana ezartzeko eskuliburua (Osalan).
- Prebentzioko ordezkarietzako oinarrizko ikastaroa (Osalan).
- Evaluación de las condiciones de trabajo en las PYMES (INSHT).
- Notas Técnicas de Prevención del INSHT.
- Guías Técnicas del INSHT.

Agurra

Arriskuaren ebaluazioa eta jardueraren prebentiboaren plangintzari buruzko bertso pare batekin bukatutzat emango dugu unitate didaktiko hau. Ea zeure itxaropenak, maila batean bada ere, betetzea lortu dugun.

Hala balitz,...



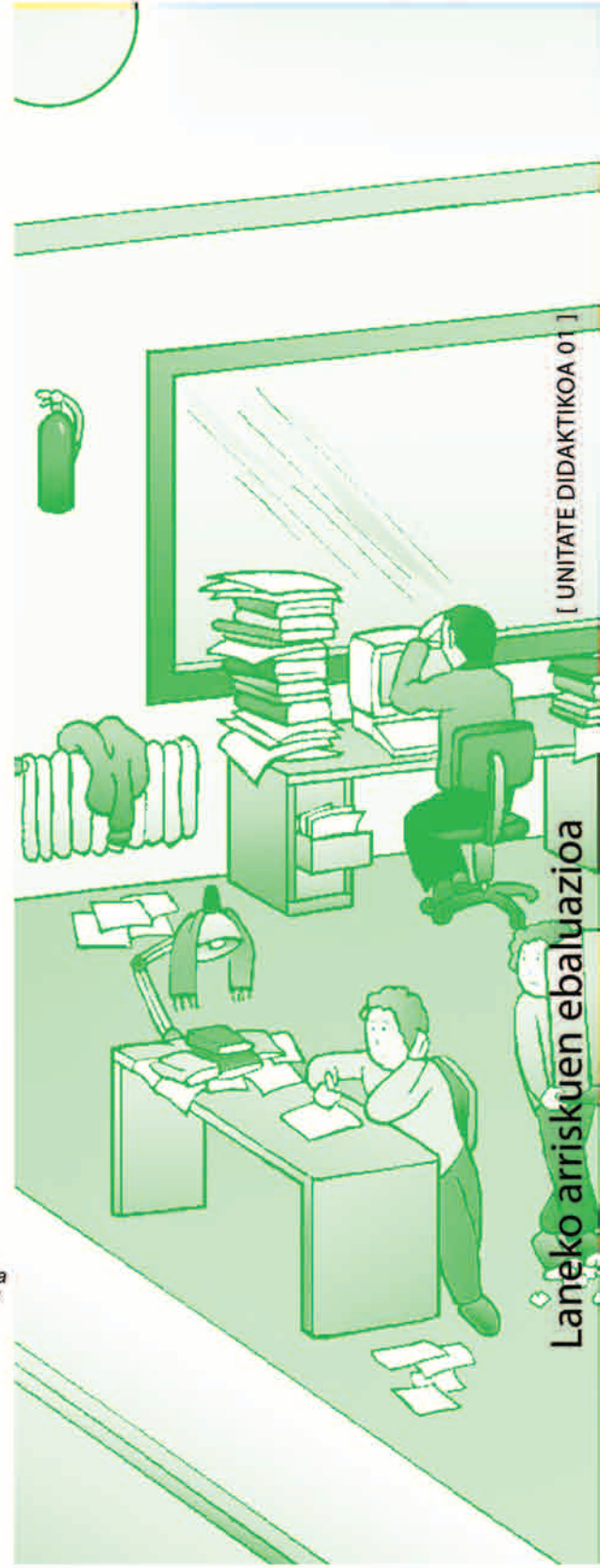
*Zenbat istripu, zenbat ezbehar
jartzen bagara begira
zorigaiztoa lantegietan
ate joka ari al da?
gutxien uste dugun unean
dator bizitzaren jira;
baina ezbehar kopuru hori
jaitsi liteke erdira
aukerak ondo aztertu eta
ebaluatzen badira.*

*Saihestu nahian hainbeste susto
ezbehar eta apuru
osasun eta segurtasuna
dira guztion helburu
lan arriskuak aurreikusiaz
lanean badihardugu
prebentzio plana prestatu eta
martxan jarrita, seguru
istripu asko ekiditeko
aukera izango dugu.*



OSALAN

Laneko Segurtasun eta
Osasunerako Euskal Erakundea
Instituto Vasco de Seguridad y
Salud Laborales.



[UNITATE DIDAKTIKOA 01]

Laneko arriskuen ebaluazioa